



AGEFMA

Notre expertise, une véritable valeur ajoutée pour vos projets

Les M **Mercredis** de l'OREF



PRÉFET
DE LA
MARTINIQUE

*Liberté
Égalité
Fraternité*



LES METIERS DES SERVICES A LA PERSONNE (SAP)

Notre expertise, une véritable valeur ajoutée pour vos projets

Les
Mercredis
de l'OREF



„Votre expertise, une véritable valeur ajoutée pour vos projets

Mots d'ouverture de la Présidente de l'AGEFMA Madame Rosalie DUNON



Déroulé de la Matinée

1 ^{ère} Partie	2 ^{ème} Partie
Accueil : Animateur : AGEFMA S. LOUDOUX	La parole aux professionnels : perspectives d'avenir, besoins en compétences, métiers porteurs, difficultés de recrutements
Mot d'ouverture : AGEFMA : Présidente Rosalie DUNON	
Présentation du déroulé : AGEFMA-OREF V. MARLIN RETOUR	
	- ADEDOM - FEDESAP - GSSAD - UROSAP
Quiz : AGEFMA S. LOUDOUX / V. MARLIN RETOUR	La formation pour accompagner le développement du secteur :
Le périmètre des SAP : DEETS P. LIDAR	
Les SAP en Martinique : AGEFMA-OREF J. SINNAN	
Tour d'horizon éco et démo : INSEE PE. BIDOUX	
Analyse de l'offre et demande d'emploi, difficultés de recrutement : FRANCE TRAVAIL D. DIB/D. DEPARIS	
La place particulière des services au public fragilisé SAAD, SIAD, SAD, : CTM Direction de l'Autonomie N. PAVADE	

Et Demain

Attractivité des métiers et valorisation des carrières : communiquer pour démystifier

Construction d'une offre de formation adaptée aux besoins de notre territoire et aux nouvelles exigences liées à la réforme

Les actions concrètes à venir (?)

Quiz Mercredi de l'OREF: Service à la personne et aide à domicile



Notre expertise, une véritable valeur ajoutée pour vos projets

SERVICES A LA PERSONNE (SAP)

Les SAP sont définis par l'article L. 7231-1 du Code du travail. Ils regroupent 26 activités exercées au domicile des particuliers, destinées à simplifier la vie quotidienne, favoriser le maintien à domicile ou l'amélioration du cadre de vie ➡ Exemples :

- Aide à la mobilité et au transport des personnes,
- Garde d'enfants à domicile, Soutien scolaire,
- Entretien de la maison et petits travaux ménagers,
- Assistance informatique à domicile,
- Petits travaux de jardinage ou bricolage,
- Soins d'esthétique à domicile, etc...

Notre expertise, une véritable valeur ajoutée pour vos projets

L'AIDE A DOMICILE

L'aide à domicile concerne les prestations d'accompagnement à la vie quotidienne destinées à des publics fragiles : personnes âgées, handicapées, malades, familles en difficulté.

Elle relève du champ de l'action sociale et médico-sociale (Code de l'action sociale et des familles – CASF). ➡ Exemples :

- Aide au lever, à la toilette, à l'habillage,
- Préparation et aide à la prise des repas,
- Entretien du logement pour des personnes dépendantes,
- Accompagnement dans les démarches administratives,
- Soutien moral et social.

Critères	Services à la personne (SAP)	Aide à domicile
Définition	Ensemble de 26 activités exercées au domicile des particuliers (Code du travail)	Prestations d'aide et d'accompagnement social à des publics fragiles (Code de l'action sociale et des familles)
Finalité	Confort, entretien du cadre de vie, bien-être	Accompagnement social, maintien à domicile, autonomie
Publics	Grand public (tous ménages)	Personnes âgées, handicapées, malades, familles vulnérables
Encadrement	Déclaration ou agrément préfectoral (SAP)	Autorisation délivrée par la CTM (anciennement le Département)
Nature des acteurs	Entreprises, associations, auto-entrepreneurs	Associations ou structures médico-sociales agréées (SAAD, SSIAD)
Convention collective	Variable selon la nature juridique (ex : OPCO EP, Uniformation)	Branche Aide à Domicile (BAD) → OPCO Santé
Financeurs principaux	Clients particuliers (avec crédit d'impôt)	Collectivités, CAF, caisses de retraite, ARS, bénéficiaires RSA...
Objectif	Service rendu	Accompagnement social et médico-social

Notre expertise, une véritable valeur ajoutée pour vos projets

Les
Mercredis
de l'OREF



„Votre expertise, une véritable valeur ajoutée pour vos projets

AGEFMA-OREF





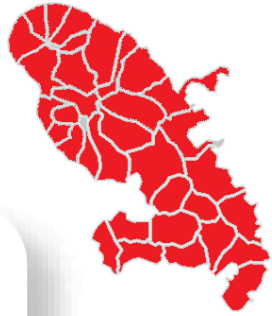
Services à la personne



Enquête 2023 AGEFMA - DEETS

Métiers des SAP

Profil des Structures interrogées



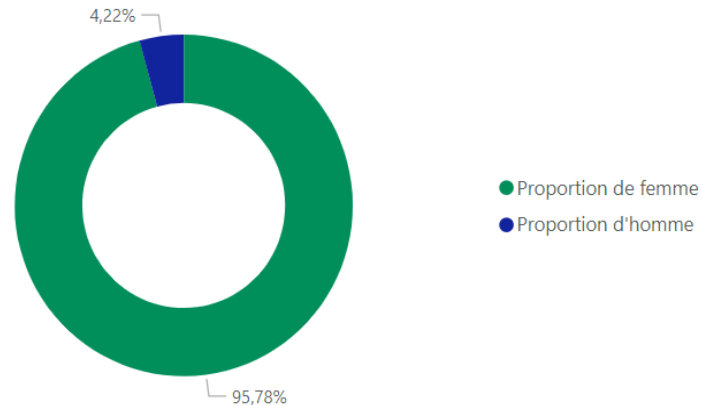
Nombre de structure
SAP interrogée
79



Effectif total des
structures interrogées
1288

42%
du nombre total d'employés du secteur

La différence de genre bien marqué



Répartition du nombre de structure par
communauté d'agglomération



31%

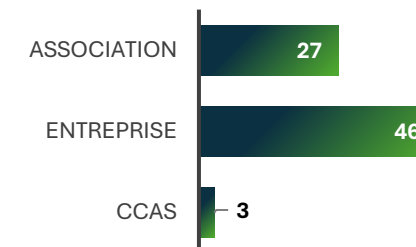


40%



29%

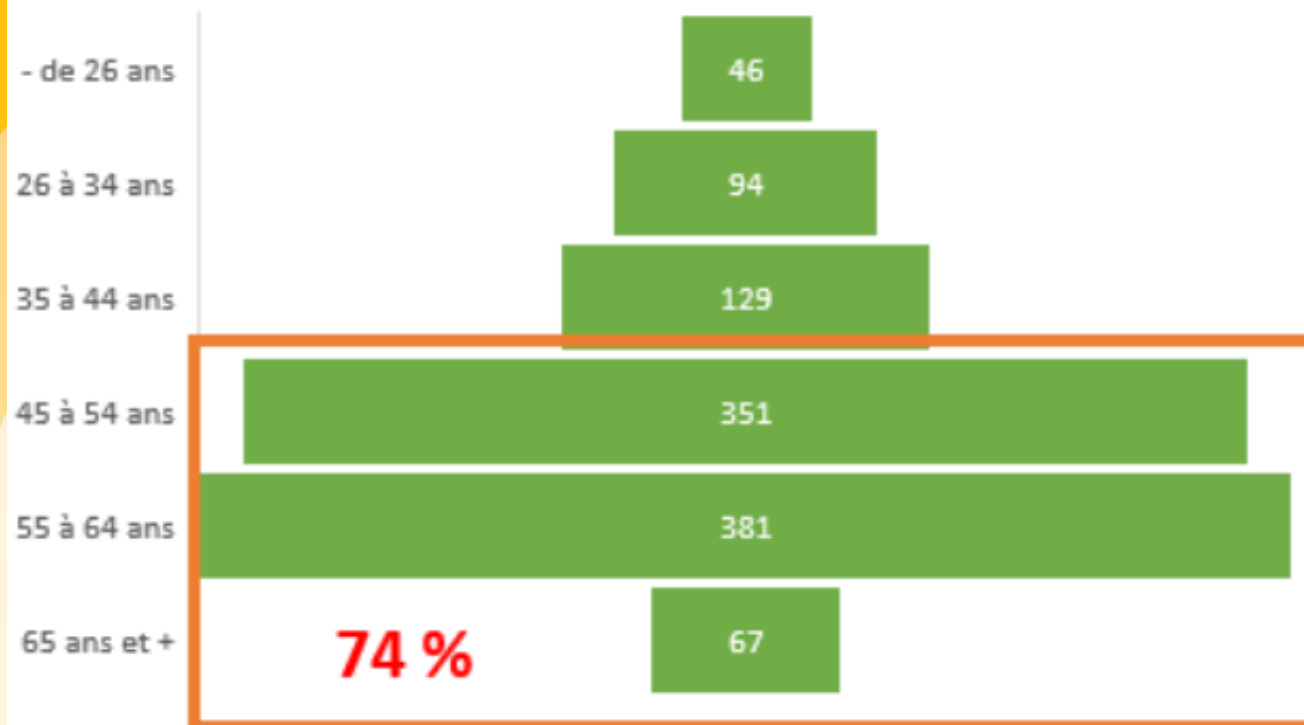
Représentation du nombre de
structure interrogée



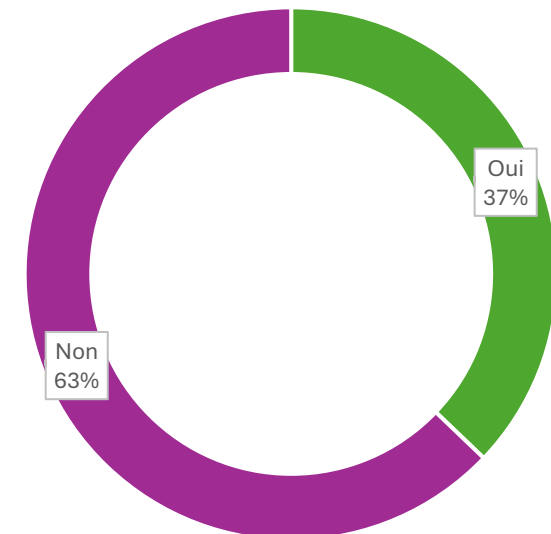
Métiers des SAP

Éléments de contexte : main d'oeuvre à l'image de la démographie locale

Une main d'œuvre vieillissante



Main d'oeuvre suffisante vis à vis de la charge d'activité



Métiers des SAP

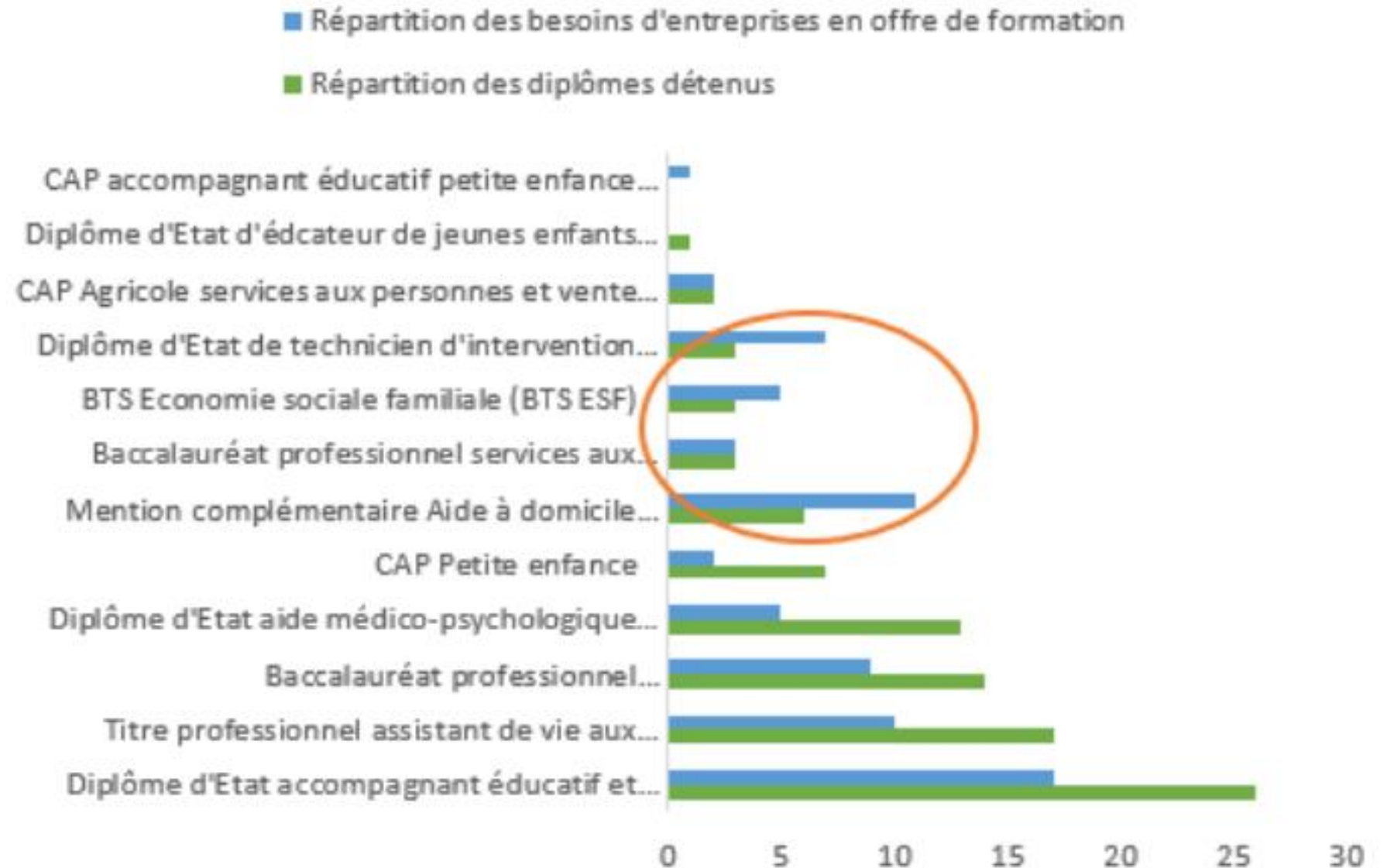
Les problématiques rencontrées par les professionnels du secteur

- Une main d'œuvre vieillissante
- Une charge de travail en constante augmentation
- Le nombre de candidat en recrutement insuffisant & Des nouveaux salariés moins impliqués et motivés
- Des entreprises qui peine à s'autofinancer



Métiers des SAP

Répartition entre besoins en formation et diplômes détenues



Métiers des SAP

Pistes de préconisations relatives à l'état des lieux :

- Promouvoir les métiers du secteur
- Repenser l'offre et le format de formation pour l'acquisition de compétences adapté aux méthodes de travail novatrices (*Outils, processus, apprentissage, cellule de relation humaine pour les professionnelles intervenant bien traitante*)
- Mise en place d'un dispositif de formation et d'accompagnement des structures de service à la personne (Gestion d'entreprise, Recrutement, Business Développement)
- Dispositifs de soutien à l'investissement (Crédit d'impôt, Subventions, création d'un marché d'économie circulaire)

Les
Mercredis
de l'OREF



„Votre expertise, une véritable valeur ajoutée pour vos projets

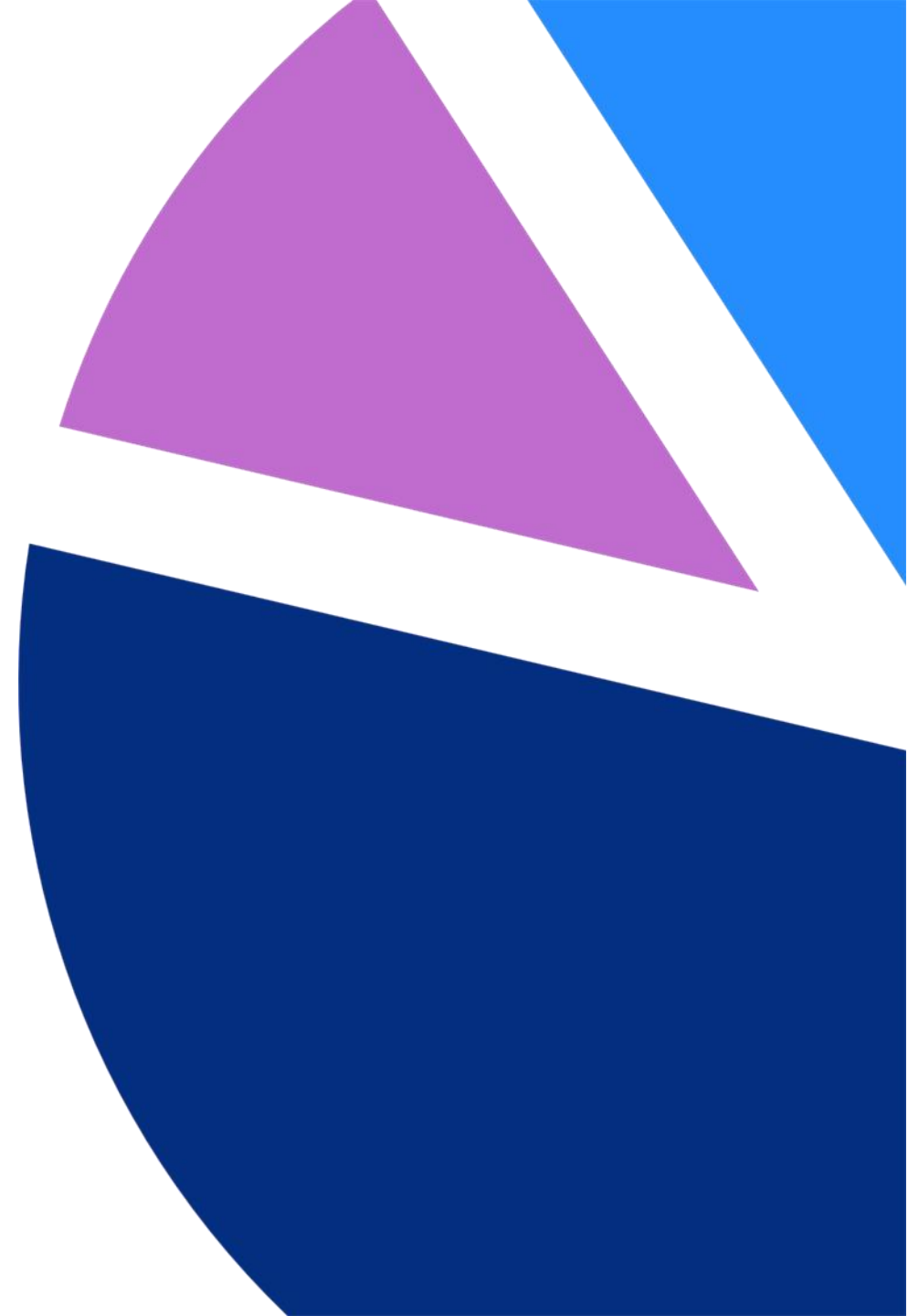
Insee 
Mesurer pour comprendre

INSEE



Les Services à la Personne

Un recours moins fréquent en Martinique



Préambule :

| L'ensemble des SAP ne constitue pas un secteur d'activité au sens des nomenclatures d'activité usuelles

| 26 activités (décret) qui se répartissent en trois grands domaines :

| Les services à la famille

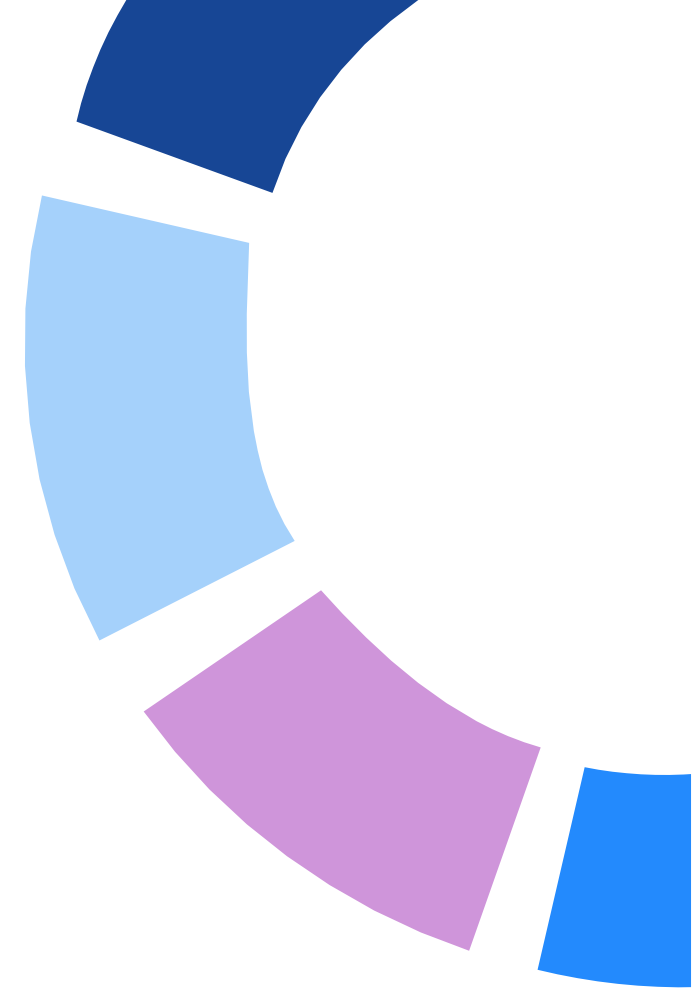
| Les services à la vie quotidienne

| Les services aux personnes âgées, dépendantes ou handicapées

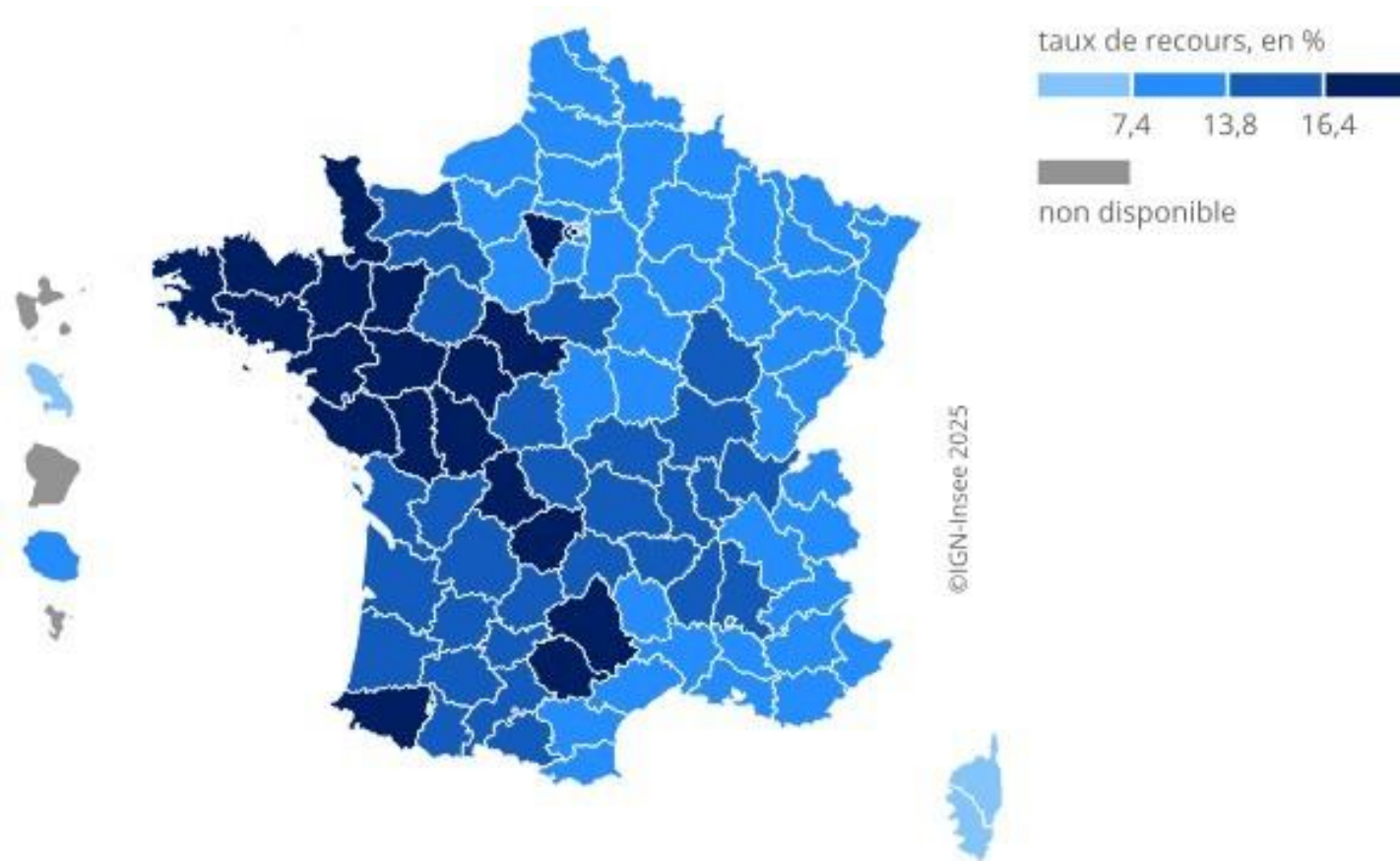
| Les services à la personne regroupent donc des activités très diverses qui ne constituent pas un agrégat simple de postes des nomenclatures d'activité traditionnelles.

| Trois secteurs de la NAF couvrent largement les SAP :

- les activités des ménages employeurs de services domestiques**
- l'aide à domicile**
- l'accueil des jeunes enfants**



En Martinique, moins de 7 % des ménages ont recours aux SAP



Lecture : En 2019, dans les Pyrénées-Atlantiques, 17,2 % des ménages ont recours aux services à la personne.

Champ : Ensemble des foyers fiscaux déclarant avoir recours aux services à la personne en France métropolitaine, en Martinique et à La Réunion.

Source : Insee, Filosofi 2019.

Le recours aux SAP dépend

Du niveau de vie du ménage

Parmi les 10 % de ménages les plus aisés, 40 % ont recours aux SAP.

De l'âge de la personne de référence du ménage

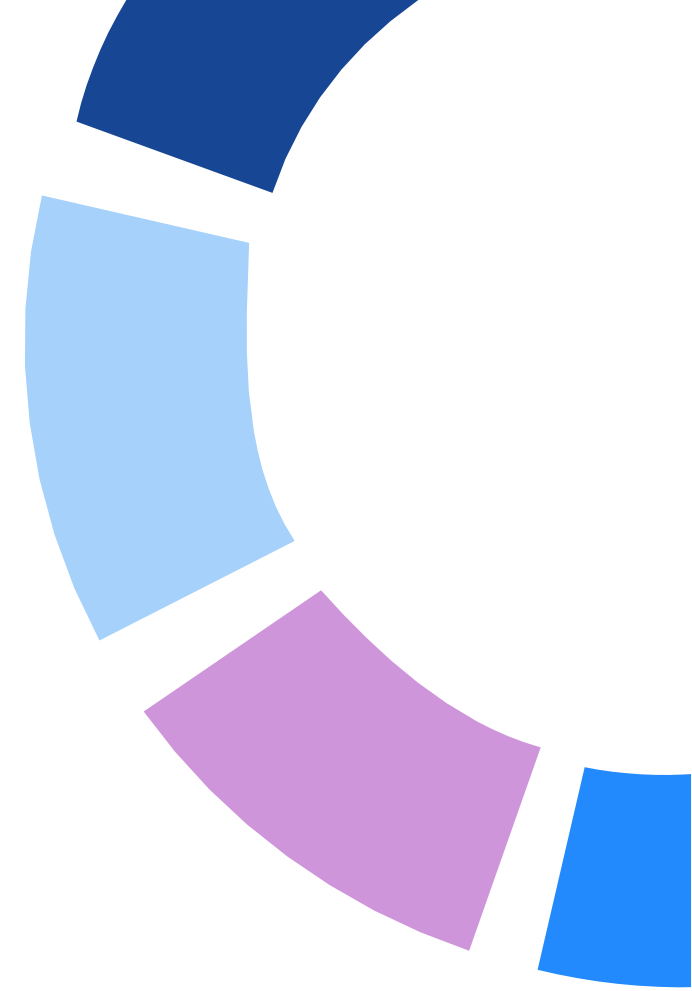
Les ménages dont la personne de référence a 80 ans ou plus se distinguent par un taux de recours très élevé. L'assistance aux personnes âgées ou dépendantes constitue la principale activité des organismes prestataires. Le recours est facilité par l'existence d'aides sociales pour le maintien à domicile des personnes âgées.

De la composition du ménage et du mode de cohabitation

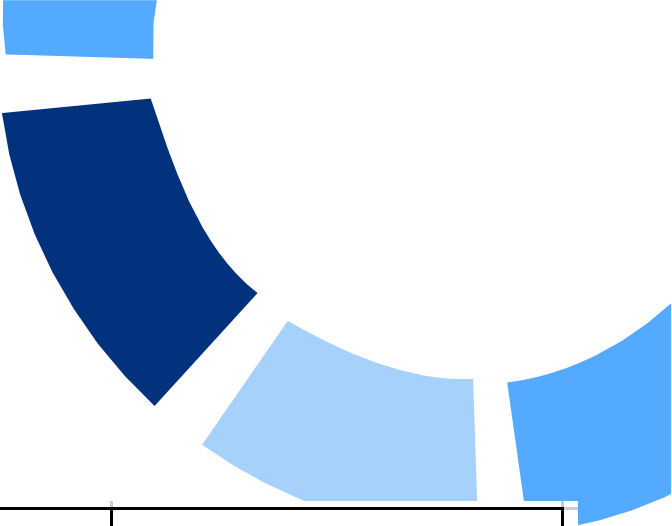
Les ménages plus âgés, le recours aux services à la personne est moindre en présence d'enfants, souvent majeurs, dans le foyer. En effet, les enfants représentent plus de la moitié des proches aidants d'une personne âgée, limitant ainsi le besoin d'aide extérieure. En revanche, le besoin est très marqué pour les personnes âgées vivant seules, en particulier celles . À tous âges, le taux de recours est plus faible pour les familles monoparentales que pour les couples.

En Martinique

- **30 % de la population est âgée de 60 ans ou plus**
- **98 % de ces seniors vivent à domicile**
- **52 places d'hébergement pour 1 000 personnes âgées de 75 ans et plus en Martinique (contre 116 pour 1000 dans l'Hexagone)**
- **1 senior en Martinique sur trois cohabite avec au moins une personne âgée de moins de 25 ans.**



Les montants des dépenses des ménages en services à la personne en 2019



Région	Premier décile	Médiane	Neuvième décile
Martinique	415	2 200	8 480
Île-de-France	326	2 244	9 407
France métropolitaine, Martinique et La Réunion	225	1 432	5 505
Lecture : En 2019, 10 % des ménages utilisateurs de services à la personne résidant en Martinique dépensent moins de 415 euros en services à la personne, 50 % moins de 2 200 euros et 90 % moins de 8 480 euros.			
Champ : Ensemble des foyers fiscaux déclarant avoir recours aux services à la personne en France métropolitaine, en Martinique et à La Réunion.			
Source : Insee, Filosofi 2019.			

En Martinique, 30 % des seniors vivant chez eux sont touchés par au moins une limitation fonctionnelle

23 %



Limitation
physique

11 %

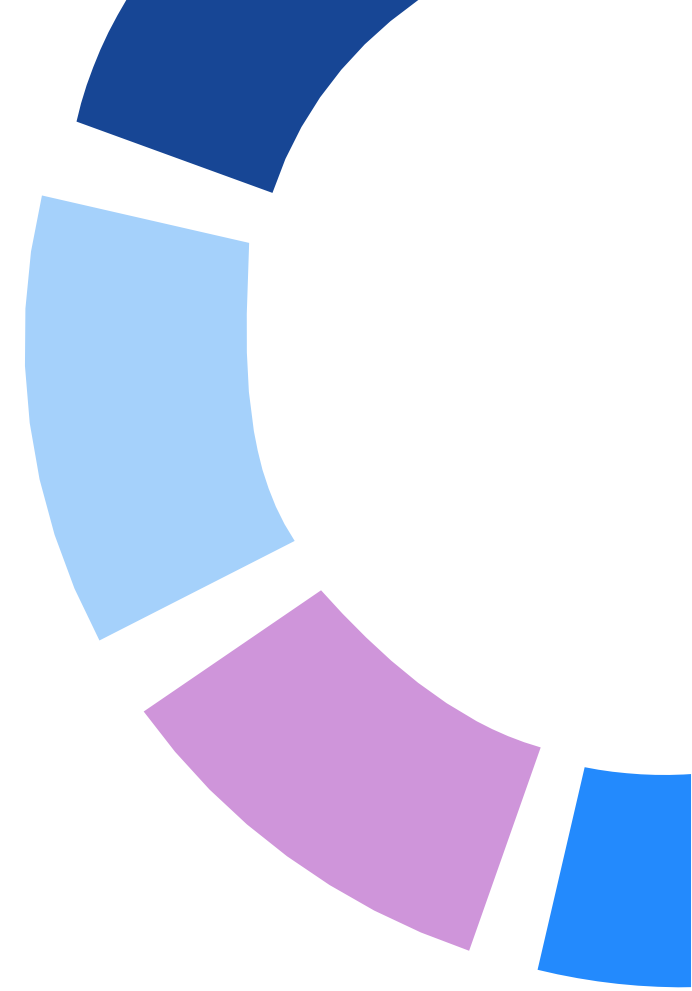


Limitation
sensorielle

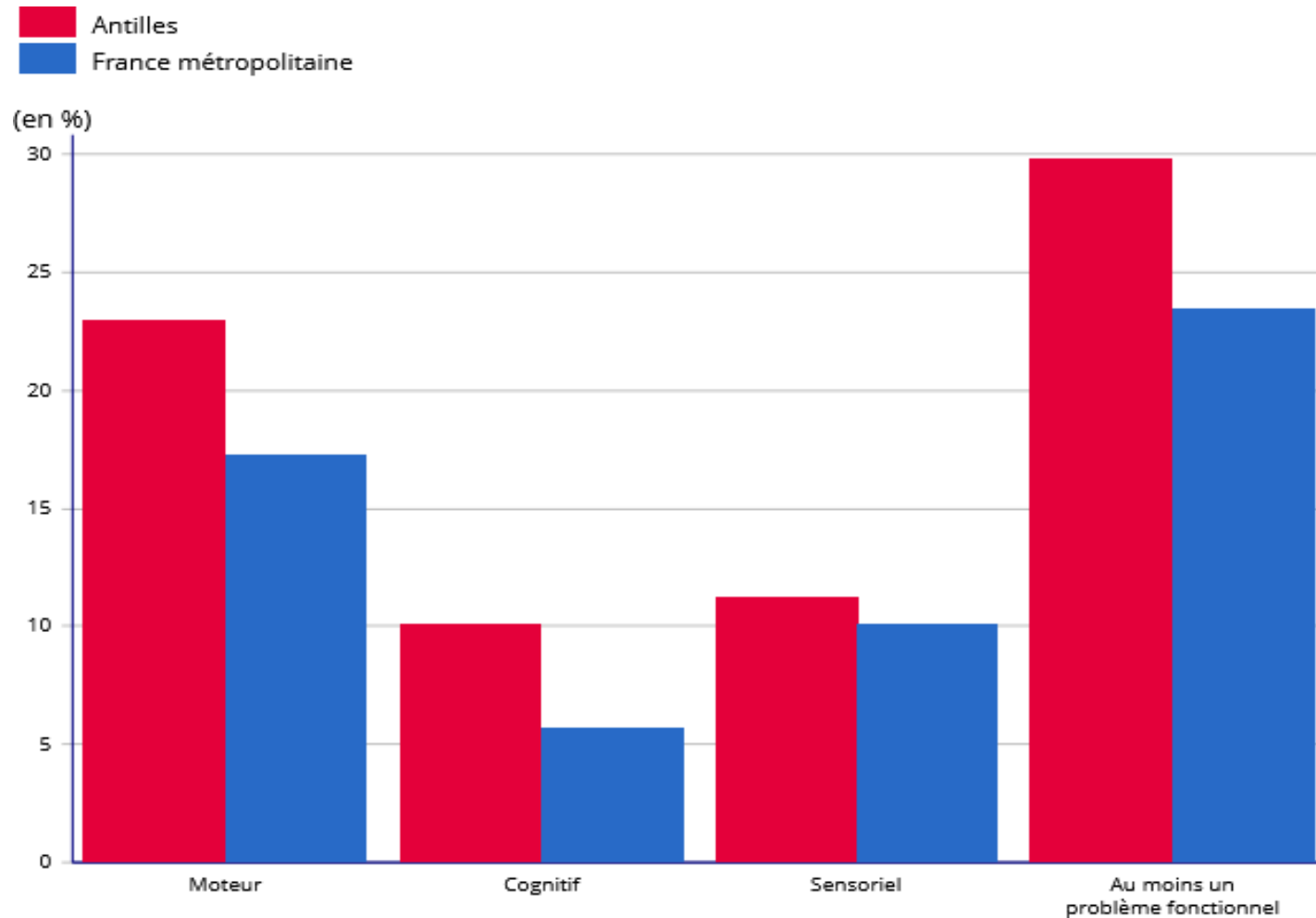
10 %



Limitation
cognitive



En Martinique, les seniors rencontrent davantage de problèmes fonctionnels qu'au niveau national



En Martinique, la perte d'autonomie est plus fréquente...

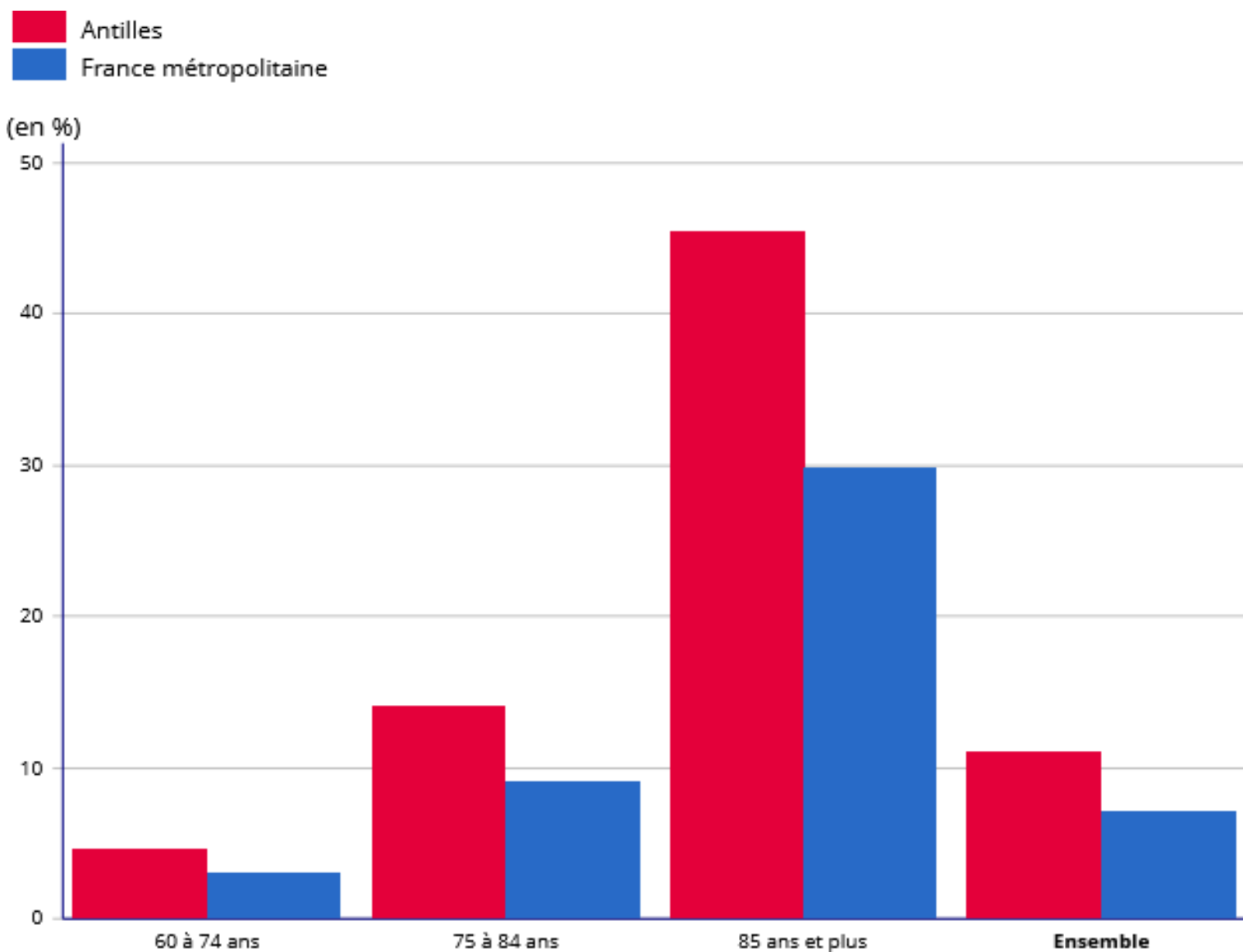


11 % des personnes de 60 ans ou +
vivant à domicile sont
en **perte d'autonomie** en 2021

Chiffre supérieur
à la moyenne nationale



... et plus précoce qu'au niveau national



En Martinique, les seniors à domicile en perte d'autonomie ont quasiment tous recours à une aide

87 %

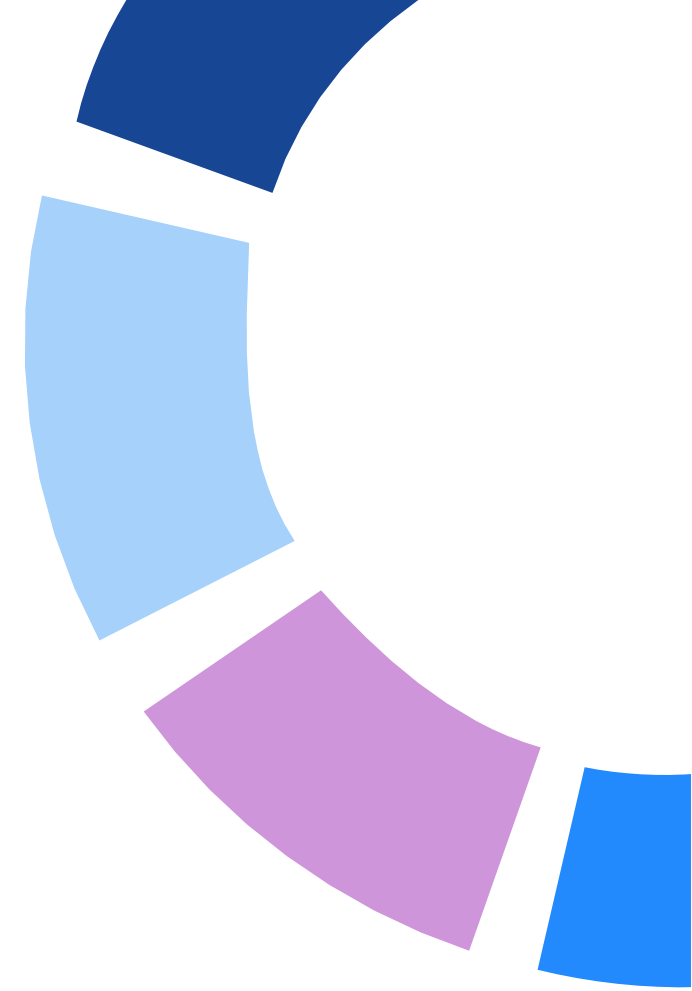


Aide professionnelle

94 %



Aide de l'entourage



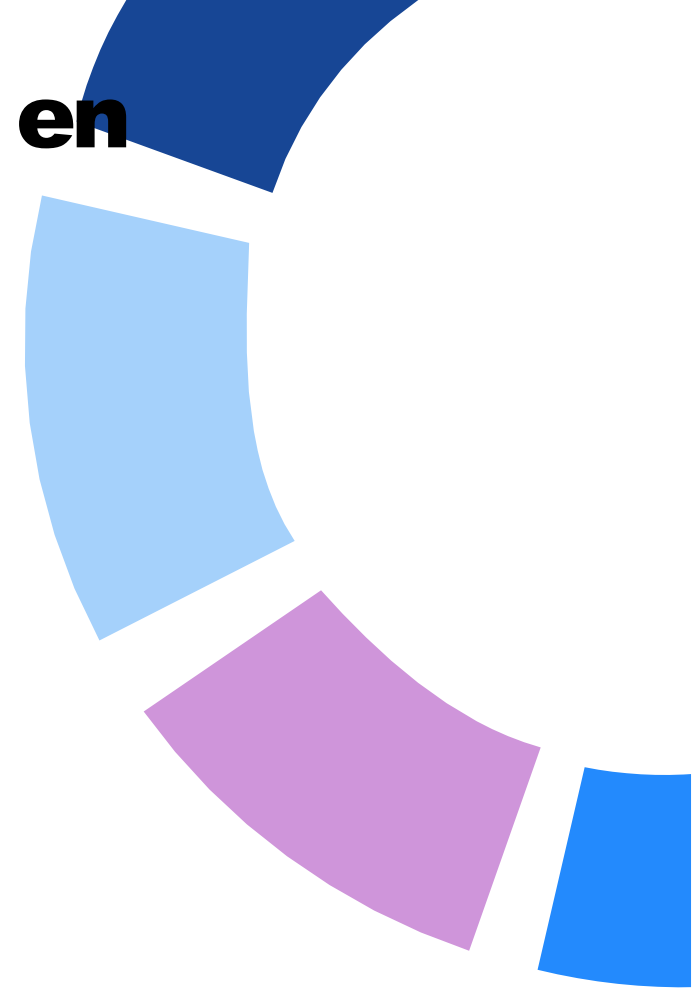
Les salariés des services à la personne en Martinique

Champ restreint à 3 activités économiques (NAF)

Aide à domicile
4600 salariés

Accueil sans hébergement des adultes handicapés
100 salariés

Activité des ménages employeurs personnel domestique
6200 salariés

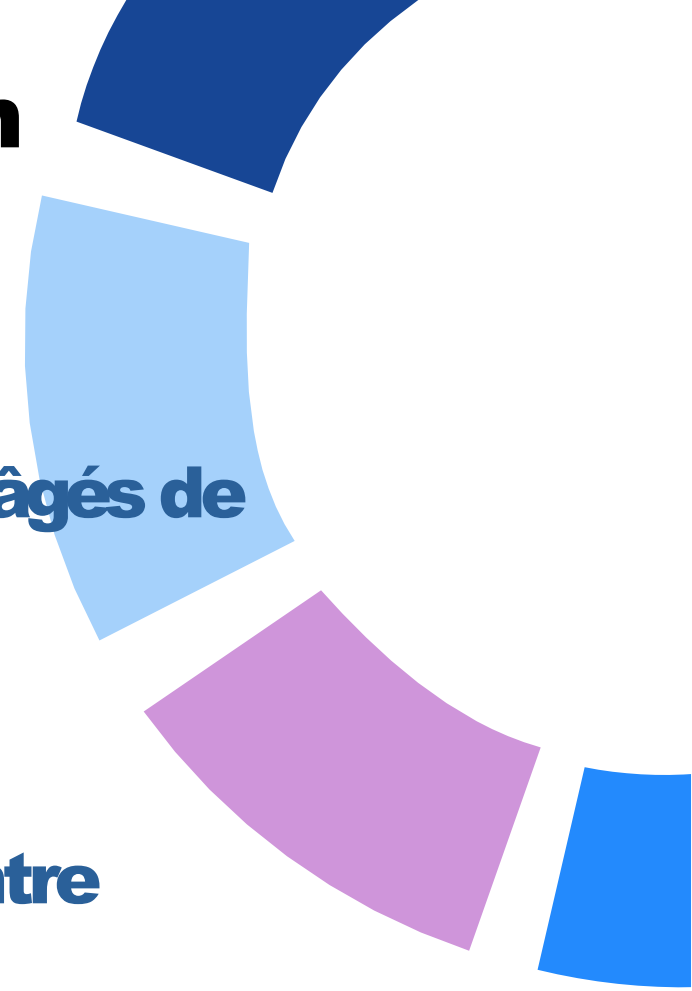


7 salariés des services à la personne en Martinique ont plus de 50 ans en 2023

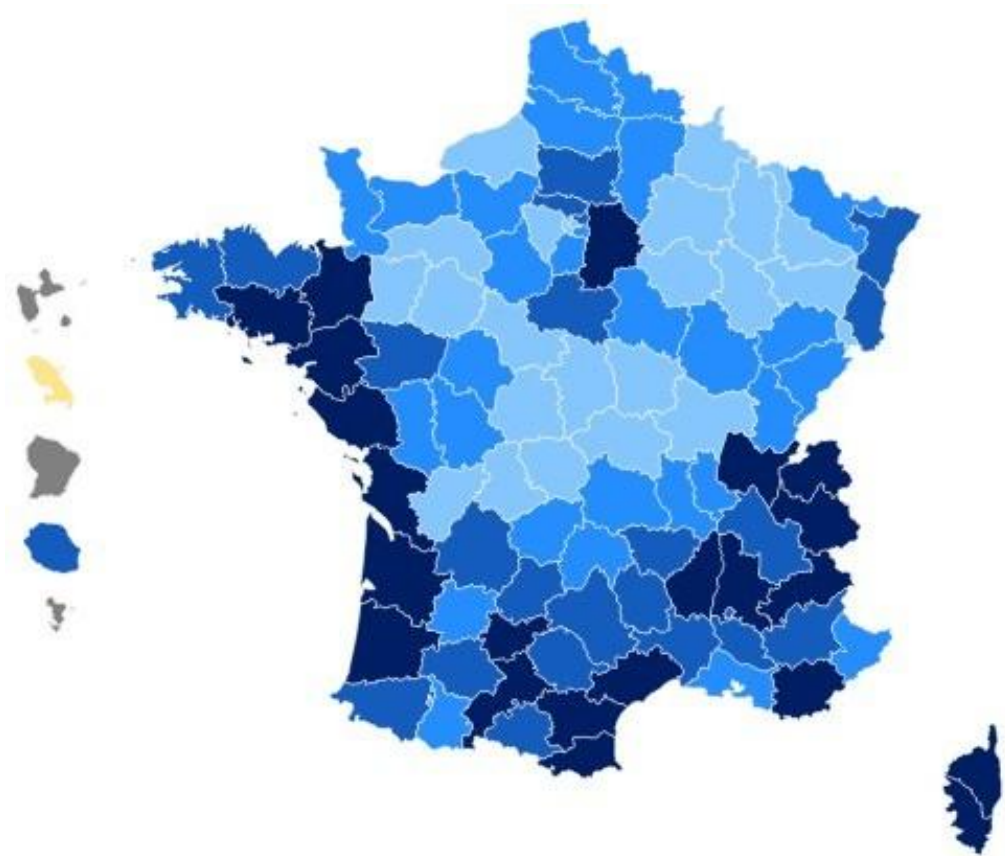
**30 % des salariés des services à la personne sont âgés de plus de 60 ans
(contre 13 % de l'ensemble des salariés)**

6 % des salariés des SAP ont moins de 30 ans (contre 19 % de l'ensemble des salariés)

Des métiers très largement féminisés

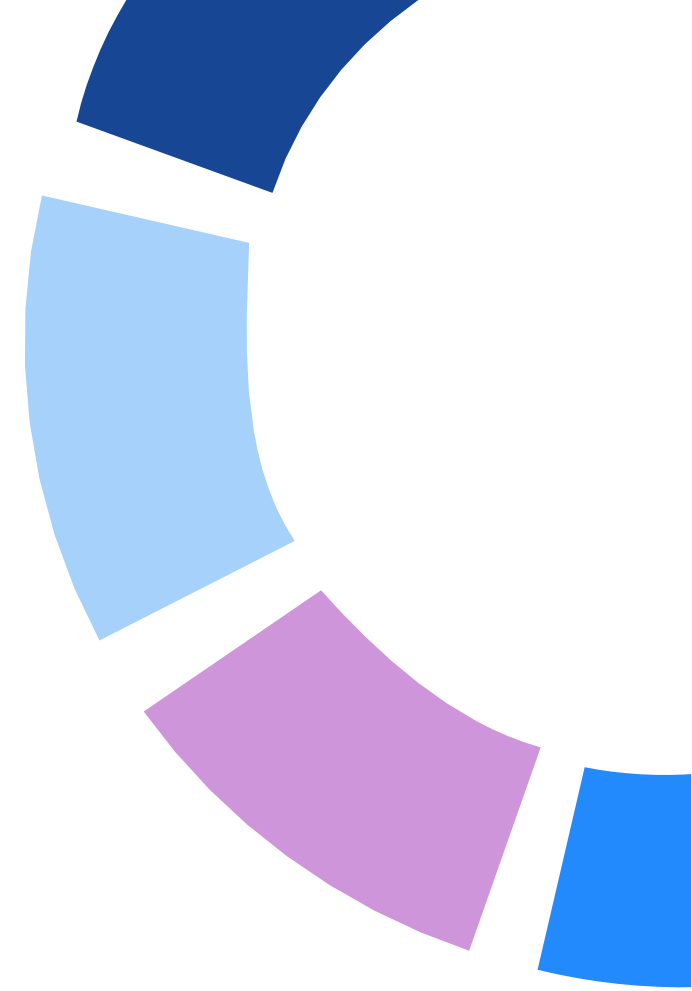


À l'horizon 2050, un léger recul du nombre de ménages recourant aux SAP en Martinique



Évolution, en %

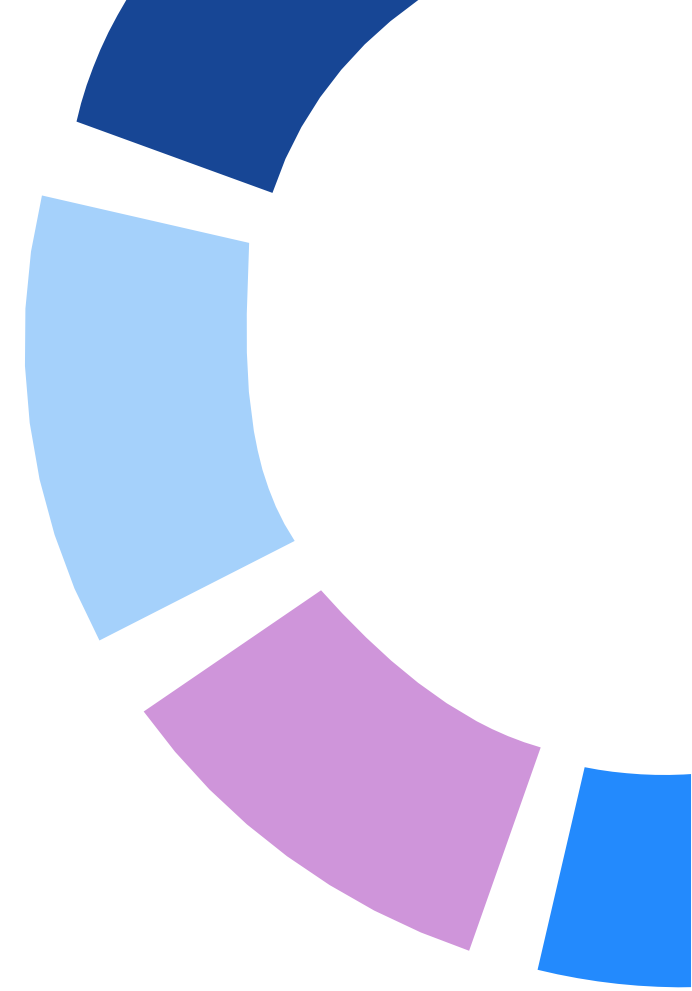
- Moins de 0
- De 0 à moins de 20
- De 20 à moins de 27
- De 27 à moins de 37
- 37 ou plus
- Non disponible



À l'horizon 2050, un léger recul du nombre de ménages recourant aux SAP en Martinique

-3 % du nombre de ménages utilisateurs

- **Baisse de la population (-33%)**
- **Mais forte hausse des 80 ans et plus (+141%)**



Merci

Les
Mercredis
de l'OREF



„Votre expertise, une véritable valeur ajoutée pour vos projets



FRANCE TRAVAIL



Service à la personne : quels métiers?

43
métiers

ROME	Libellé du ROME (métier V4)
A1426	Educateur canin / Educatrice canine
A1447	Herboriste
A1509	Comportementaliste animalier / Comportementaliste animalière
A1511	Gardien / Gardienne d'animaux
D1203	Agent / Agente de soins en hydrothérapie
D1205	Employé / Employée de pressing
D1208	Esthéticien / Esthéticienne
D1215	Posticheur / Posticheuse
D1216	Coiffeur barbier / Coiffeuse barbière
D1217	Socio-coiffeur / Socio-coiffeuse
D1218	Formateur coiffeur / Formatrice coiffeuse
D1220	Gérant / Gérante salon de coiffure
D1222	Masseur / Masseuse bien-être
D1225	Responsable d'institut de beauté
D1229	Responsable de pressing
D1236	Repasseur / Repasseuse
D1237	Socio-esthéticien / Socio-esthéticienne
D1239	Perceur corporel / Perceuse corporelle
D1240	Prothésiste ongulaire
D1241	Conseiller / Conseillère en image personnelle
D1428	Superviseur / Superviseuse technique et logistique en assistance de régulation médicale

ROME	Libellé du ROME (métier V4)
I1410	Responsable Service Après-Vente -SAV- en électroménager
K1106	Sophrologue
K1216	Responsable de structure multi accueil petite enfance
K1303	Garde d'enfant
K1304	Employé familial / Employée familiale
K1311	Assistant / Assistante de vie aux familles
K1313	Employé / Employée au pair
K1314	Auxiliaire de vie sociale auprès d'enfants
K1408	Responsable de secteur d'aide à domicile
K2601	Porteur / Porteuse funéraire
K2602	Conseiller / Conseillère funéraire
K2603	Thanatopracteur / Thanatopractrice
K2604	Agent / Agente de crématorium
K2605	Maître / Maîtresse de cérémonie funéraire
M1302	Responsable de Petite ou Moyenne Entreprise -PME-
M1616	Auxiliaire de gestion des écoles de conduite
N2207	Agent / Agente d'accompagnement du transport
N4102	Conducteur / Conductrice de transport de particuliers
N4108	Conducteur accompagnateur / Conductrice accompagnatrice de personnes à mobilité réduite
N4112	Chauffeur / Chauffeuse VTC
N4123	Conducteur livreur installateur / Conductrice livreuse installatrice
N4124	Conducteur / Conductrice de taxi moto

Notre expertise, une véritable valeur ajoutée pour vos projets

Qui sont les DE qui recherchent un emploi dans les SAP?



3 269
demandeurs d'emploi en recherche
active d'emploi
(cat. ABC)

-0,7% sur un an
(+0,4% tous métiers)



91% de femmes
- 2% sur un an

57% de femmes
tous métiers
-1,7% sur un an



7% de jeunes
- 12% sur un an

16% de jeunes
tous métiers
+12% sur un an



58% de seniors
- 3% sur un an

35% de seniors
tous métiers
-3% sur un an



60%
DE inscrits depuis
un an et plus

DELD (-12%)

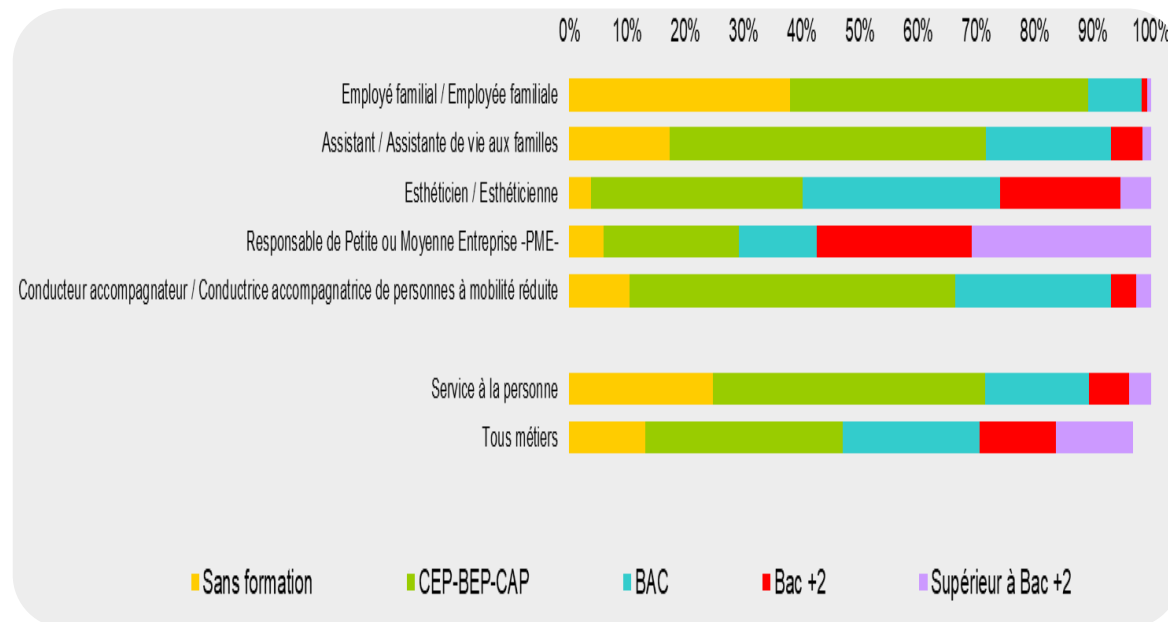
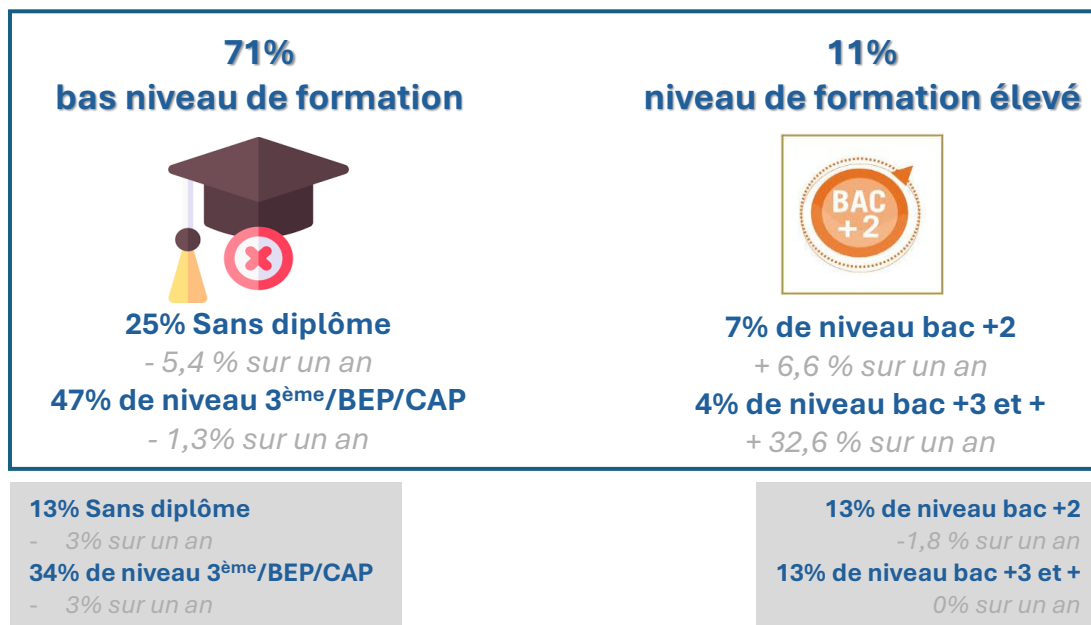
49% DELD
tous métiers
+6,3% sur un an



34% BRSA
(-9%)

35% de BRSA
tous métiers
-4,4% sur un an

Le niveau de formation des DE recherchant un métier dans les SAP



Notre expertise, une véritable valeur ajoutée pour vos projets

Les métiers recherchés par les DE dans les SAP

Les 10 métiers les plus recherchés

1 622 DE	638 DE	319 DE	120 DE	116 DE
				
1 - Employé(e) familial(e) de maison	2 - Assistant (e) de vie aux familles	3 - Esthéticien (ne)	4 - Responsable de PME	5 - Conducteur (trice) accompagnateur de personnes à mobilité réduite
110 DE	98 DE	60 DE	45 DE	34 DE
				
6 - Garde d'enfants	7 - Prothésiste ongulair	8 - Chauffeur (se) VTC	9 - Conseiller (ère) funéraire	10 - Agent (e) d'accompagnement du transport

Avec le plus de femmes (+ 95%) : 1 – 2 – 3 – 6 – 7
 Avec le plus de jeunes (+ 15%) : 3 – 6 – 7 – 9
 Avec le plus de seniors (+50%): 1 – 2 – 4
 Avec le moins d'ancienneté d'inscription (-30%) : 8 – 9 - 10

Notre expertise, une véritable valeur ajoutée pour vos projets

Les offres collectées par France Travail



514

offres d'emploi collectées entre
janvier et septembre 2025

+ 28,8 % sur un an

57 OE / mois

7 593 offres tous métiers

+87,8 % sur un an

6 contrats sur 10
=> durables
(59%)

59% pour tous métiers

9 offres sur 10
=> pour des
employés (93%)

79% pour tous métiers

Les 5 métiers les plus recherchés par les employeurs

261



**1 - Employé(e)
familial de
maison**

80



**2 -
Esthéticienne**

74



**3 - Assistant
(e) de vie aux
familles**

15



**4 - Chauffeur
(se) VTC**

13



GARDE D'ENFANTS

**5 - Garde
d'enfants**

Notre expertise, une véritable valeur ajoutée pour vos projets



1 255

Déclarations préalables à
l'embauche de plus d'un mois
entre janvier et septembre
2025

-12,2% sur un an

139
DPAE / mois

Les 5 filières qui recrutent le plus

784



Aide à domicile

96



Soins de
beauté

92



Coiffure

90



Aide par le
travail

67



Autres
services
personnels

Les formacodes retenues pour les SAP

Code FORMACODE	Libellé FORMACODE
42002	ELEVAGE EDUCATION CANIN FELIN
42005	MAITRE-CHIEN
21001	AGRICULTURE BIOLOGIQUE
21013	CULTURE PLANTE MEDICINALE
42024	SOIN ANIMALIER
42025	ANIMAL COMPAGNIE
43418	THALASSO-THERMALISME
42097	BLANCHISSERIE
42032	ESTHETIQUE SOIN CORPOREL
42061	SPECIALISATION COIFFURE
42050	COIFFURE
42020	MASSAGE ESTHETIQUE
42001	DRAINAGE LYMPHATIQUE
42095	TEINTURERIE PRESSING
21759	COUTURE FLOU
21798	DESSIN MODE
42879	HYGIENE TRAVAIL
15079	VALORISATION IMAGE DE SOI
43437	PERSONNEL PARAMEDICAL
31624	MAINTENANCE INDUSTRIELLE
14426	ART THERAPIE
14407	MUSICOTHERAPIE
14406	SCENOTHERAPIE
14447	THERAPIE CORPORELLE
14449	RELAXATION
14477	THERAPIE GROUPE
43425	THERAPIE ALTERNATIVE
15450	YOGA
43444	SOPHROLOGIE
15452	GYMNASTIQUE DOUCE
44050	EDUCATEUR JEUNE ENFANT
44047	DIRECTION ETABLISSEMENT MEDICO-SOCIAL
43439	PUERICULTURE
44041	PETITE ENFANCE

Code FORMACODE	Libellé FORMACODE
43441	AUXILIAIRE PUERICULTURE
44054	ACTION SOCIALE
44067	ANIMATION SOCIOCULTURELLE
44028	ACCOMPAGNEMENT EDUCATIF ET SOCIAL
42056	SERVICE A LA PERSONNE
44030	ASSISTANCE MATERNELLE
44042	ENFANCE
44083	ASSISTANCE SERVICE SOCIAL
44084	ECONOMIE SOCIALE FAMILIALE
44008	INTERVENTION SOCIALE FAMILIALE
42057	SERVICE FUNERAIRE
42059	THANATOPRAXIE
34254	COMMERCE INTERNATIONAL
32054	GESTION DES ORGANISATIONS
13138	ANALYSE ECONOMIQUE
32015	CONDUITE CHANGEMENT
35007	SECRETARIAT ASSISTANAT GESTION PME PMI
34054	GESTION COMMERCIALE ACHATS
42822	SURVEILLANCE PROTECTION GARDIENNAGE
42611	GUIDE ACCOMPAGNATEUR
31812	CONDUITE AUTO
43046	URGENCE MEDICALE
31801	CONDUITE TAXI
42829	SAUVETAGE SECOURISME TRAVAIL
31805	TRANSPORT EN COMMUN ROUTIER
42826	SECURITE CIVILE
31826	FIMO
31833	TRANSPORT ROUTIER
31895	GESTION ENTREPRISE TRANSPORT
31828	TRANSPORT MATIERE DANGEREUSE
31854	TRANSPORT
31709	GRUE AUXILIAIRE
31768	CHARIOT AUTOMOTEUR
31811	CONDUITE MOTO

Notre expertise, une véritable valeur ajoutée pour vos projets

Les formations suivies par les demandeurs d'emploi **M^{Les} Mercredis de l'OREF**

490 formations de SAP
De janvier à octobre 2025

680
en 2024

12%
Des
formations

15%
en 2024

36%
Formations
certifiantes

18%
Formations de
professionnalisation

Formacodes	2023	2024	2025	3 ans
Gestion des organisations	221	191	62	474
Accompagnement éducatif et social	118	85	26	229
Chariot automoteur	49	72	51	172
Transport en commun routier	59	40	28	127
Animation socioculturelle	34	19	60	113
Petite enfance	83	8	19	110
Esthétique soin corporel	58	29	17	104
Fimo	29	27	35	91
Auxiliaire puériculture	23	25	28	76
Service à la personne	5	44	15	64
Coiffure	26	10	21	57
Service funéraire	27	12	10	49
Conduite taxi	15	14	17	46
Transport	18	9	9	36

44,4%
des sortants de formations SAP ont
eu accès à un emploi 6 mois après la
fin de formation
(sortants de 2024)

46,4%
toutes
formations

45,7%
en 2023

Formacode	Libellé	Taux d'accès à l'emploi
35007	Secrétariat assistanat gestion pme pmi	87,5%
44054	Action sociale	87,5%
42057	Service funéraire	73,3%
42025	Animal compagnie	62,5%
44067	Animation socioculturelle	60,0%
42056	Service à la personne	59,5%
31826	Fimo	56,8%
31805	Transport en commun routier	55,6%
31828	Transport matière dangereuse	54,5%
31768	Chariot automoteur	51,6%
31833	Transport routier	50,0%
43441	Auxiliaire puériculture	45,2%
44041	Petite enfance	45,1%
44028	Accompagnement éducatif et social	41,9%
42050	Coiffure	39,3%
42032	Esthétique soin corporel	38,7%
31709	Grue auxiliaire	33,3%
32054	Gestion des organisations	31,9%
31801	Conduite taxi	16,7%

Notre expertise, une véritable valeur ajoutée pour vos projets

Les formations suivies par les demandeurs d'emploi

❖ **4 dispositifs pour s'adapter aux besoins des entreprises et des demandeurs.**

➤ **2 dispositifs à destination des employeurs:**

- La Préparation Opérationnelle à l'Emploi Individuelle (POEI)
- La Préparation Opérationnelle à l'Emploi collective (POEC) en partenariat avec un OPCO.

➤ **2 dispositifs à destination des demandeurs d'emploi**

- L'Action de Formation Conventionnée par France Travail (AFC)
- L'aide individuelle à la formation (AIF)

Notre expertise, une véritable valeur ajoutée pour vos projets

Les formations suivies par les demandeurs d'emploi

❖ Programmation France Travail dernier trimestre 2025

- 2 POEC Titre Professionnel Assistant De Vie aux Familles (TP ADVF cursus partiel) pour 27 candidats.
- 10 sessions AFC réparties sur le territoire : pour 125 candidats.
 - 3 sessions Diplôme d'Etat Accompagnement Educatif et Social (DE AES).
 - 4 sessions TP Assistant De Vie aux Familles (TP ADVF).
 - 3 sessions de Remobilisation professionnelle: métiers de l'action sociale et des services à la personne.

Les
Mercredis
de l'OREF



Notre expertise, une véritable valeur ajoutée pour vos projets

CTM

Direction de l'Autonomie



LA PLACE DES SAD

Nathalie PALCY-PAVADé

Responsable du CLIC Espace Seniors

Direction de l'autonomie/CTM

Notre expertise, une véritable valeur ajoutée pour vos projets

LA PLACE DES SAD

Les compétences de la CTM affirmées au fil des années :

- Les réformes depuis 2015 :
 - La loi ASV du 28 décembre 2015 : bascule vers l'autorisation
 - La loi de finance de la sécurité sociale de 2022 qui réforme le régime des SAAD en créant les SAD.

LA PLACE DES SAD

- En chiffre :
 - 58 SAD autorisés sur le territoire
 - 78% interviennent sur l'ensemble du territoire
 - 62% des bénéficiaires APA et PCH disposent d'un plan d'aide en mode prestataire (SAD)
 - 12 à 15 % des d'écart entre les heures réalisées et les heures prestées

LA PLACE DES SAD

- L'accompagnement financier de la CTM :
 - Financement des structures par l'APA, la PCH, Avenant 43 (8,5 M€ depuis 2021)
 - Dotation mobilité : plan d'action 2025 de soutien à la mobilité et aux temps de dialogue et de partage de bonnes pratiques. Soit 1 528 672€ d'aide accordée
 - Dotation complémentaire « Qualité » : lancement d'un AAC le 9 décembre 2025. 1 611 056,07€ consacrés à l'amélioration de la qualité des prestations fournies aux bénéficiaires et à la qualité de vie au travail.

LA PLACE DES SAD

• Projets :

- Accompagnement des bénéficiaires du RSA vers ce secteur d'activité
- Professionnalisation du secteur du gré à gré
- Salon des métiers du maintien à domicile

*« SE REUNIR EST UN DEBUT, RESTER
ENSEMBLE EST UN PROGRES,
TRAVAILLER ENSEMBLE EST LA
REUSSITE ». Henry FORD*

MERCI POUR VOTRE ECOUTE !!!

Les
Mercredis
de l'OREF



„Votre expertise, une véritable valeur ajoutée pour vos projets

PAUSE



Les
Mercredis
de l'OREF



Notre expertise, une véritable valeur ajoutée pour vos projets

LA PAROLE AUX PROFESSIONNELS



ADEDOM FEDESAP GSSAD UROSAP 972

Notre expertise, une véritable valeur ajoutée pour vos projets

Les
Mercredis
de l'OREF



Notre expertise, une véritable valeur ajoutée pour vos projets



**La FEDESAP aux côtés des
professionnels**



Quelques mots sur la Fédésap



Fondée en 2007 par des dirigeant(e)s d'entreprises



Représente les intérêts des entreprises et associations d'aide à domicile et de Services à la Personne



La Fédésap, 1ère fédération du secteur en nombre d'entreprises, est l'interlocuteur privilégié des pouvoirs publics



La Fédésap œuvre à la structuration du secteur afin d'asseoir un modèle économique stable, favorable à la pérennité des structures

Notre expertise, une véritable valeur ajoutée pour vos projets

Quelques mots sur la Fédésap

- 4 300 structures adhérentes (entreprises & associations)
- 170 000 intervenants à domicile
- 850 000 bénéficiaires accompagnés
- Ces adhérents représentent 35% des heures APA et 28% des heures PCH

Les missions de la FEDESAP



Poursuivre la structuration de la branche



Être force de propositions auprès des pouvoirs publics



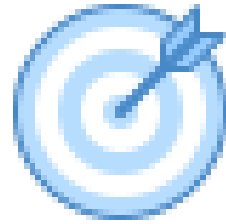
Renforcer les services et outils proposés aux adhérents



Anticiper et inventer l'avenir de la filière

Notre expertise, une véritable valeur ajoutée pour vos projets

Convention FEDESAP / France Travail



Répondre aux tensions de recrutement et d'attractivité dans le secteur

- Renforcer les liens opérationnels entre les agences et les structures adhérentes – Faciliter le retour à l'emploi
- Valoriser les métiers du lien social par des immersions, actions de communication, des contenus co-construits
- Une exploitation croisée des données pour mieux agir

Enjeux en Martinique

- Vieillissement accéléré : +35% de 60 ans et +
- Forte demande en accompagnement à domicile
- Réforme SAD : structuration de l'offre et coordination renforcée
- Besoins massifs de recrutement et de montée en compétences

Attentes des structures en Martinique



Professionnels qualifiés : Auxiliaires de vie, Aides à domicile, Encadrants



Formations adaptées au territoire



Attractivité & conditions de travail



Partenariats renforcés avec acteurs formation-emploi

Notre expertise, une véritable valeur ajoutée pour vos projets

Perspectives et Actions prioritaires



Développer des
parcours
qualifiants



Faciliter les
immersions et les
recrutements



Renforcer la
professionnalisation
des encadrants



Promouvoir les
métiers du lien et du
prendre soin

Merci.



Notre expertise, une véritable valeur ajoutée pour vos projets

Les **Mercredis** de l'**OREF**



„Votre expertise, une véritable valeur ajoutée pour vos projets



UROSAP 972



Le contexte du secteur et les enjeux de l'UROSAP 972

- **Structure représentée** : UROSAP – Union Régionale des Services à la Personne
- **Nombre de structures membres** : Une vingtaine de structures regroupées
- **Statut en évolution** :
 - Passage de SAAD à SAP
 - Objectif d'être définitivement "Service Aide" au 1er décembre, en conformité avec la réglementation

Enjeux rencontrés :

- ✓ Vieillesse de la population = augmentation des besoins
- ✓ Difficile renouvellement des effectifs
- ✓ Faible attractivité du secteur pour les jeunes (moins de 30 ans)
- ✓ Forte présence de salariés de 40 à 60 ans voire plus

UROSAP 972 : Recrutement et réalités terrain

Recours à France Travail pour les recrutements

- Jusqu'à 100 candidats contactés sans succès
- Taux de désintérêt ou d'indisponibilité très élevé
- Candidats souvent non actifs dans leur recherche d'emploi

Incompréhensions récurrentes :

- Bénéficiaires frustrés de ne pas obtenir de personnel
- Référents institutionnels déconnectés des contraintes réelles

3 volets du métier souvent mal compris :

- Entretien du domicile (non réduit à l'aide ménagère)
- Aide aux actes essentiels : habillage, repas, toilette
- Animation et préservation de l'autonomie

Constat économique :

- Les usagers ne peuvent pas financer deux postes (aide ménagère + aide à domicile)

UROSAP 972 : Professionnalisation et limites de la formation actuelle

Un métier qui requiert aujourd'hui des compétences techniques

- Prise en charge globale
- Intervention adaptée à la perte d'autonomie

Retour d'expérience en tant que formatrice à l'ADV F :

- 5 ans d'intervention
- 100% de réussite aux examens
- Mais très faible taux d'insertion dans le secteur

Causes identifiées :

- Formation perçue comme un tremplin vers d'autres métiers (aide-soignant, structure)
- Formations suivies pour des raisons administratives (maintien des droits)
- Perception du métier comme « trop exigeant »

Problématique clé :

- L'ADV F n'est pas conçue pour être une étape transitoire, mais un métier en soi orienté vers le domicile

→ Appel à une véritable réflexion sur les parcours, les motivations et la valorisation du secteur.

Les **Mercredis** de l'**OREF**



„Votre expertise, une véritable valeur ajoutée pour vos projets



ADEDOM



ADEDOM: La Réalité Opérationnelle du Secteur



Le terrain du domicile : un métier à part entière

- Intervention chez la personne, minimum 1 à 2h.
- Présence prolongée, relation humaine soutenue.
- Contraintes que les jeunes générations refusent souvent.



Pénurie de remplaçants

- Une intervenante en formation → toujours pas remplacée.
- Recours à l'intérim inefficace.



Surcouche réglementaire

- Casier judiciaire exigé.
- Respect des normes légales : évaluations internes/externes, cahiers des charges contraignants.
- Qualification obligatoire, même en urgence.

ADEDOM: Défis RH : Recruter, Former, Fidéliser



Des jeunes non diplômés, mais motivés ?

- Impossible à recruter sans diplôme.
- La DAFAE a investi dans la montée en compétences depuis 15 ans.



Diplômés obligatoires

- 100% des TISF doivent l'être.
- Pour les autres personnels, apprentissage par l'expérience + formation.



Vieillissement des effectifs

- Une intervenante part à 69 ans... sans remplaçant.
- La pyramide des âges = une assiette plate : peu de jeunes entrants.

AEDOM l'Aide à Domicile : Méconnaissance et Freins Persistants

Méconnaissance du métier

- L'option "domicile" en formation est peu choisie.
- Perçu comme un tremplin vers les structures (EHPAD, hôpitaux).

Les actes essentiels posent problème

- Certains refusent l'entretien ménager.
- Refus de s'impliquer dans la réalité des bénéficiaires.

Compétences requises

- Maîtrise des dispositifs et obligations légales.
- Besoin en encadrement : responsables de secteur, fonctions administratives.
- Possibilités d'évolution : du terrain jusqu'à la direction générale.

Les **Mercredis** de l'**OREF**



„Votre expertise, une véritable valeur ajoutée pour vos projets



GSSAD



GSSAD: Travailler Ensemble : De l'intention à l'action

 *"Se réunir est un début. Rester ensemble est un progrès. Travailler ensemble est la réussite."*

- Ce que nous vivons aujourd'hui a déjà été vu, entendu, dit.
- Mais **quand allons-nous vraiment passer à l'étape suivante ?**
- Chacun agit avec qualité... mais **chacun agit encore trop souvent seul.**

Notre expertise, une véritable valeur ajoutée pour vos projets

GSSAD: Appel à une coopération systémique

Besoin d'un cadre commun de travail

- France Travail, CTM, centres de formation, structures de terrain : **à quand un vrai travail collectif ?**
- Il ne s'agit plus de lancer un "début", mais de **tenir une continuité**.

Isolement des acteurs de terrain

- Intervenant en commune isolée, souvent **sans suivi** après les formations dispensées.
- Les structures forment, s'investissent... mais **que devient la suite ?**

Notre expertise, une véritable valeur ajoutée pour vos projets

GSSAD : Espoir et engagement pour l'après

Crainte d'un éternel recommencement

- “J’ai peur que la montagne n’accouche d’une souris.”
- Les échanges sont de qualité, les intentions sincères... mais **l’impact concret manque encore.**

Un souhait fort exprimé :

- “En repartant aujourd’hui, je veux porter un espoir :
- Celui de **trouver des salariés formés,**
- De **recevoir des réponses concrètes de la collectivité,**
- « D’éduquer » les bénéficiaires,
- Et surtout... de **travailler tous ensemble, sur de nouvelles bases.”**

LA FORMATION POUR ACCOMPAGNER LE DEVELOPPEMENT DU SECTEUR

Les
Mercredis
de l'OREF



Notre expertise, une véritable valeur ajoutée pour vos projets



UNIFORMATION



LE PROJET COFINANCE CNSA/UNIFORMATION



Objectifs de l'accord cadre UNIFORMATION/CNSA

- ✓ Adapter les compétences des salariés à l'évolution des besoins des usagers
- ✓ Permettre aux structures de répondre aux besoins des usagers et augmenter la qualité de leurs prestations
- ✓ Rester en conformité avec la loi, la CCN
- ✓ Pérenniser les postes et fidéliser les salariés
- ✓ Anticiper l'usure professionnelle
- ✓ Développer les échanges entre paires sur les bonnes pratiques du métier

LE PROJET COFINANCE CNSA/UNIFORMATION

BILAN DES ACTIONS DE FORMATIONS 2024



Coût du projet: 330 429,17€



63% taux de réalisation



5 Actions de formation collective
déclinées en 24 sessions dont 0 annulées



169 stagiaires formés

LE PROJET COFINANCE CNSA/UNIFORMATION 2025-2026

OF	INTITULE	N° ACTION	DATE DE DEBUT	DATE DE FIN
ERNC	CLEA Numérique	AC29411-1	06/10/2025	24/10/2025
		AC29411-2	01/12/2025	19/12/2025
		AC29411-3	24/11/2025	12/12/2025
	Prise en charge de l'addiction	AC29627-1	08/12/2025	10/12/2025
		AC29627-2	11/12/2025	15/12/2025
		AC29627-3	17/12/2025	19/12/2025
CAP VERS ORP	Rôle mission et devoir aide à domicile	AC29788-2	01/12/2025	15/12/2025
			08/12/2025	22/12/2025
	Bientraitance, Maltraitance	AC29791-1	10/12/2025	18/12/2025
		AC29791-2	01/12/2025	09/12/2025
		AC29791-3	15/12/2025	23/12/2025
			03/12/2025	11/12/2025
	Accompagnement fin de vie	AC29790-1	28/10/2025	29/10/2025
		AC29790-2	25/11/2025	26/11/2025
		AC29790-3	22/12/2025	23/12/2025
			18/12/2025	19/12/2025
BMDC	PRATIQUES PROFESSIONNELLES	AC29827-1	24/11/2025	25/11/2025
		AC29827-2	03/12/2025	04/12/2025

LA POEC ADVF 2025-2026

Période : 10/12/2025 à mai 2026

Durée : 400 H dont 50 H de stage pratique en entreprise

Programme :

CCP 1 Entretien du logement et du linge d'un particulier

CCP 2 Accompagnement de la personne dans ses activités essentielles du quotidien et dans ses projets

+ la transition écologique

+initiation aux outils numériques

+Sauveteur secouriste du travail (SST)

CCP 3 si le candidat souhaite valider en totalité son titre (financement France Travail)

Avec une possibilité de prise en charge du permis de conduire par Uniformation/France Travail

ODS UNIFORMATION

Financements sur les fonds conventionnels :

Demande d'aide financière individuelle

ACT – action collective territoriale

L'alternance

Matinales RH et ateliers avec l'ARACT sur les RPS/QVCT

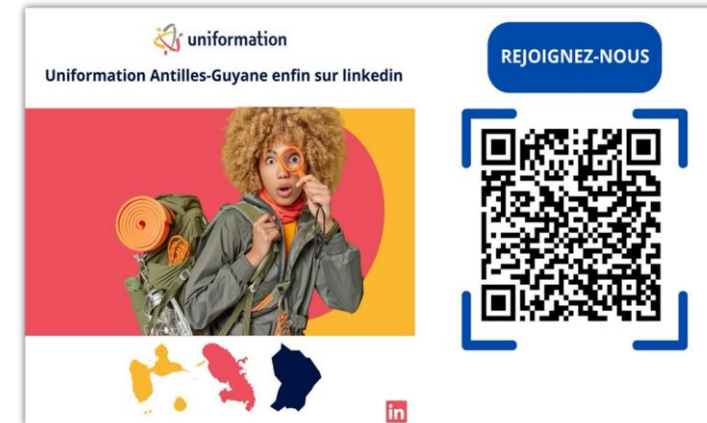
Evénements sur l'attractivité des métiers :

Semaine de l'alternance

Semaine du soin et de l'accompagnement

0596 60 74 16 martinique@uniformalion.fr

WWW.UNIFORMATION.FR



Les **Mercredis** de l'**OREF**



„Votre expertise, une véritable valeur ajoutée pour vos projets



OPCO EP





**OpcO EP, partenaire
des entreprises
de proximité
qui contribuent
au dynamisme
des territoires
et de la société**



Sommaire

01

Acteur majeur de la
formation
professionnelle et de
l'alternance

02

Une palette de services
pour le développement
des compétences

03

Opco EP sur le terrain

Acteur majeur de la formation professionnelle et de l'alternance

**Opco EP est
le partenaire privilégié
des TPE-PME et
des apprentis des secteurs de
l'artisanat, des professions
libérales et des services de
proximité.**



Notre champ de compétences

Un point commun : la proximité



Artisanat

- Charcuterie de détail
- Boucherie, triperie, commerces de volailles et gibiers
- Fleuristes, vente et services des animaux familiers
- Boulangerie-pâtisserie
- Confiserie
- Taxis

'''



Professions libérales

- Cabinets dentaires
- Répartition pharmaceutique
- Laboratoires de biologie médicale extrahospitaliers
- Notariat
- Entreprises d'architecture
- Personnel des huissiers de justice

'''



Services de proximité

- Commerce de détail de l'habillement et des articles textiles
- Secteur des particuliers employeurs et de l'emploi à domicile
- Librairie
- Vétérinaires praticiens salariés

'''

Opco EP – Un champ de compétences qui recouvre 54 branches professionnelles

- Assainissement et maintenance industrielle - IDCC 2272
- Avocats au Conseil d'Etat et à la Cour de Cassation et personnel salarié - non avocat - IDCC 2329
- Avocats salariés - IDCC 1850
- Boucherie, boucherie-charcuterie et boucherie hippophagique, triperie, commerces de volailles et gibiers - IDCC 0992
- Boulangerie-pâtisserie (entreprises artisanales) - IDCC 0843 *
- Cabinets dentaires - IDCC 1619
- Cabinets ou entreprises d'expertises en automobile - IDCC 1951
- Charcuterie de détail - IDCC 0953
- Coiffure et professions connexes - IDCC 2596
- Commerce de détail de l'habillement et des articles textiles - IDCC 1483
- Confiserie, chocolaterie, biscuiterie (détaillants et détaillants-fabricants) - IDCC 1286
- Détaillants en chaussures - IDCC 0733
- Entreprises d'architecture - IDCC 2332
- Entreprises de désinfection, désinsectisation, dératisation - IDCC 1605 *
- Entreprises de logistique de communication écrite directe - IDCC 1611
- Entreprises privées de services à la personne - IDCC 3127
- Esthétique, cosmétique et enseignement technique et professionnel liés aux métiers - IDCC 3032
- Fleuristes, vente et services des animaux familiers - IDCC 1978
- Gardiens, concierges et employés d'immeubles - IDCC 1043
- Immobilier - IDCC 1527
- Imprimerie de labeur et Industries Graphiques - IDCC 0184
- Industries de la sérigraphie et des procédés d'impression numérique connexes – IDCC 0614
- Installation sans fabrication, entretien, réparation, dépannage de matériel aéronautique, thermique, frigorifique et connexes - IDCC 1412
- Laboratoires de biologie médicale extra-hospitaliers - IDCC 0959
- Librairie - IDCC 3013
- Maintenance, distribution et location de matériels agricoles, de travaux publics, de bâtiment et de manutention, de motoculture de plaisance et activités connexes (SDLM) - IDCC 1404 *
- Mareyeurs-expéditeurs - IDCC 1589 *
- Miroiterie, transformation et négoce du verre - IDCC 1499 *
- Négoce et distribution de combustibles solides, liquides, gazeux et produits pétroliers - IDCC 1408
- Négoce et prestations de services dans les domaines médico-techniques - IDCC 1982
- Notariat - IDCC 2205
- Offices des commissaires-priseurs judiciaires et sociétés de ventes volontaires de meubles aux enchères publiques - IDCC 2785
- Pâtisserie - IDCC 1267
- Personnel des administrateurs & mandataires judiciaires - IDCC 2706
- Personnel des cabinets d'avocats - IDCC 1000
- Personnel des cabinets médicaux - IDCC 1147 *
- Personnel des Greffes des tribunaux de commerce - IDCC 0240
- Personnel des huissiers de justice - IDCC 1921
- Personnel des prestataires de services du secteur tertiaire - IDCC 2098
- Personnel des structures associatives cynégétiques (chasse) - IDCC 2697
- Personnel salarié des agences de recherches privées - IDCC 2978
- Pharmacie d'officine - IDCC 1996
- Poissonnerie - IDCC 1504
- Pompes funèbres - IDCC 0759
- Promotion Immobilière - IDCC 1512
- Prothésistes dentaires et personnels des laboratoires de prothèse dentaire - IDCC 0993
- Remontées mécaniques et domaines skiables - IDCC 0454
- Répartition pharmaceutique - IDCC 1621
- Secteur des particuliers employeurs et de l'emploi à domicile - IDCC 3239
- Sociétés d'expertises en matière d'évaluations industrielles et commerciales - IDCC 0915
- Taxis 4932Z - IDCC 2219
- Vétérinaires : personnel salarié des cabinets et cliniques vétérinaires - IDCC 1875
- Vétérinaires praticiens salariés - IDCC 2564

* ces 6 CCN ne sont pas applicables sur le territoire de la Martinique toutefois les entreprises relèvent bien de l'OPCO EP et bénéficient des critères de l'interprofession.

Nos missions



Accompagner

Opco EP soutient les TPE-PME de l'artisanat, des professions libérales et des services de proximité, par la mise en œuvre de leur **plan de développement des compétences** au bénéfice de leurs salariés.



Éclairer

Opco EP accompagne les 54 branches professionnelles et l'interprofession de son périmètre en **gestion prévisionnelle des emplois et des compétences**, pour la **certification professionnelle** des métiers et **l'observation** des transitions et mutations sociétales.



Promouvoir

Opco EP **finance les contrats d'apprentissage et de professionnalisation** en lien avec les prestataires de formation, et accompagne les entreprises et les jeunes dans cette démarche.

Nos deux métiers

OPÉRATEUR FINANCIER

Collecter, engager, financer

OPÉRATEUR DE DÉVELOPPEMENT DES COMPÉTENCES

Soutenir, accompagner, conseiller





PÉRIMÈTRE OPCO EP EN MARTINIQUE

CHIFFRES CLÉS D'OPCO EP DANS LA RÉGION MARTINIQUE



ENTREPRISES
RELEVANT DU CHAMP
D'OPCO EP¹

2 571



ÉTABLISSEMENTS
EMPLOYEURS¹

2 975



SALARIÉS (ETP)¹

9 746



ALTERNANTS²

467

¹ Entreprises, établissements et salariés relevant du champ Opco EP hors SPE (Salariés des Particuliers Employeurs). Source Collecte Urssaf 2024 – Masse salariale 2023.
Les établissements employeurs comptabilisés sont ceux avec au moins un salarié.
Le nombre de salariés est en équivalent temps plein (ETP).

² Nombre des contrats en alternance débutés en 2023 dans la région. Source : Base Opco EP, Volume des contrats exécutés entre le 1er janvier 2023 et le 31 décembre 2023 au sein des établissements de la région.



PÉRIMÈTRE OPCO EP EN MARTINIQUE¹

Activités libérales

- Avocats (personnel)
- Avocats (salariés)
- Avocats au Conseil d'Etat et à la Cour de Cassation et personnel salarié - non avocat
- Cabinets dentaires
- Cabinets ou entreprises d'expertises en automobile
- Entreprises d'architecture
- Greffes des tribunaux de commerce
- Laboratoires de biologie médicale extrahospitaliers
- Notariat
- Offices des commissaires-priseurs judiciaires et sociétés de ventes volontaires de meubles aux enchères publiques
- Personnel des administrateurs & mandataires judiciaires
- Personnel des cabinets médicaux
- Personnel des huissiers de justice
- Pharmacie d'officine
- Vétérinaires (praticiens)
- Vétérinaires (salariés)

Activités de commerce et services aux entreprises

- Assainissement et maintenance industrielle
- Désinfection, désinsectisation, dératisation (3D)
- Entreprises du froid, des cuisines professionnelles et du conditionnement de l'air
- Immobilier
- Maintenance des matériels (SDLM)
- Mareyage
- Négoce et distribution de combustibles solides, liquides, gazeux et produits pétroliers
- Négoce et prestations de services dans les domaines médico-techniques
- Personnel des prestataires de services du secteur tertiaire
- Promotion immobilière
- Remontées mécaniques et domaines skiables
- Répartition pharmaceutique
- Sociétés d'expertises en matière d'évaluations industrielles et commerciales



ENTREPRISES
RELEVANT DU
CHAMP D'OPCO EP

415



SALARIÉS (ETP)

1 909



ALTERNANTS

70

115

¹La répartition des branches professionnelles d'Opco EP par grands domaines s'appuie sur la Nomenclature des Activités Françaises de l'Artisanat (NAFA) et sur le périmètre de l'observatoire des métiers dans les professions libérales (OMPL). Pour les activités et services aux particuliers et aux entreprises, cette répartition a été établie en fonction de leur clientèle principale.

PÉRIMÈTRE OPCO EP EN MARTINIQUE¹

Activités artisanales

- Boucherie
- Boulangerie-pâtisserie
- Charcuterie de détail
- Coiffure
- Confiserie, chocolaterie, biscuiterie
- Entreprises de logistique de communication écrite directe
- Esthétique, cosmétique
- Fleuristes, vente et services des animaux familiers
- Imprimerie de labeur et Industries graphiques
- Miroiterie, transformation et négoce du verre
- Pâtisserie
- Poissonnerie
- Prothésistes dentaires et personnels des laboratoires de prothèse dentaire
- Sérigraphie et activité connexes
- Taxis

Activités de commerce et services aux particuliers

- Commerce de détail de l'habillement et des articles textiles
- Détaillants en chaussures
- Entreprises de services à la personne
- Gardiens, concierges et employés d'immeubles
- Librairie
- Services funéraires
- Structures associatives cynégétiques (Chasse)

Entreprises non couvertes par une convention collective (interprofession)

Activités de particuliers employeurs



ENTREPRISES RELEVANT DU CHAMP D'OPCO EP

389



SALARIÉS

994



ALTERNANTS

146

358

1 667

45

836

2 525

91

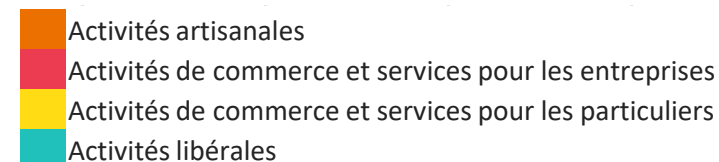
7 847

¹La répartition des branches professionnelles d'Opco EP par grands domaines s'appuie sur la Nomenclature des Activités Françaises de l'Artisanat (NAFA) et sur le périmètre de l'observatoire des métiers dans les professions libérales (OMPL). Pour les activités et services aux particuliers et aux entreprises, cette répartition a été établie en fonction de leur clientèle principale.

PRINCIPALES BRANCHES PROFESSIONNELLES EN RÉGION (EN NOMBRE DE SALARIÉS¹)

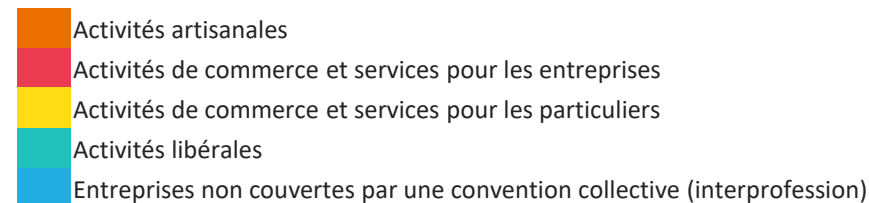
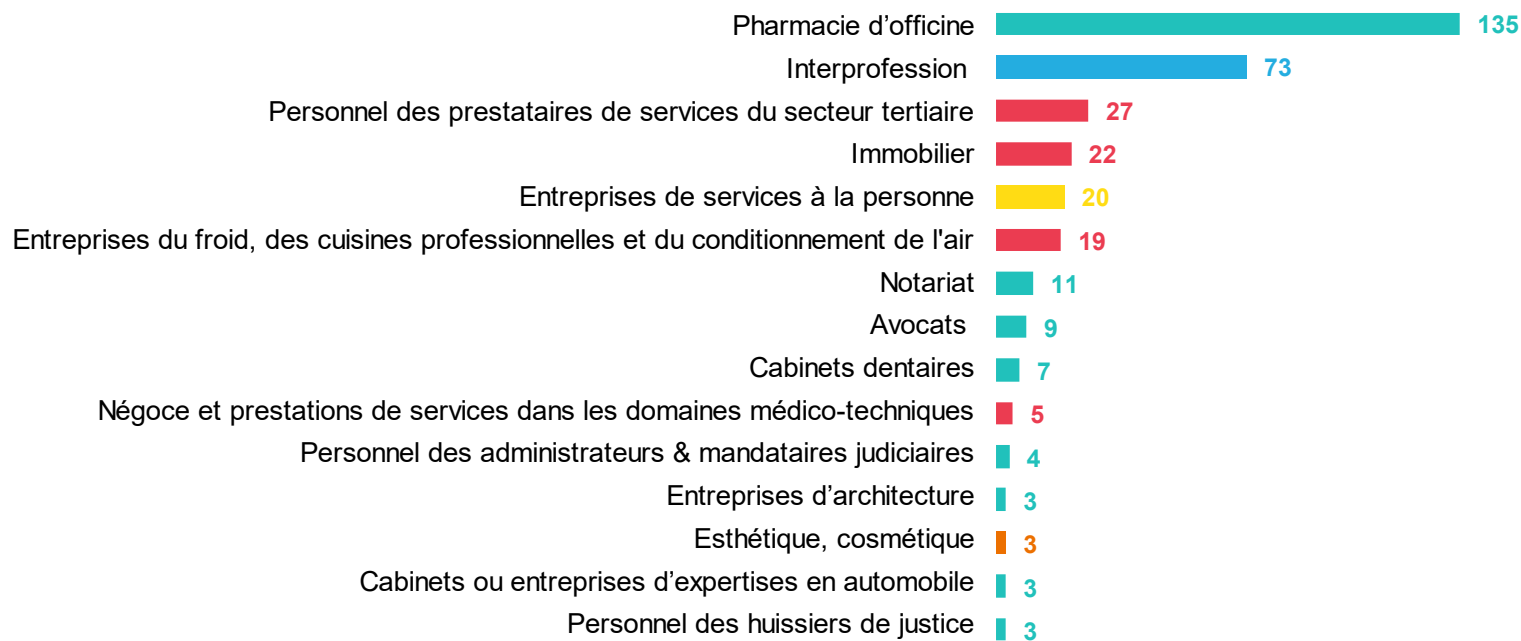
	Nombre de salariés en Martinique	Répartition des salariés par branche	
		Martinique	France entière
Personnel des prestataires de services du secteur tertiaire	947	11%	9%
Pharmacie d'officine	816	10%	6%
Négoce et distribution de combustibles solides, liquides, gazeux et produits pétrolier	783	9%	1%
Entreprises de services à la personne	718	9%	7%
Immobilier	615	7%	9%
Commerce de détail de l'habillement et des articles textiles	601	7%	3%
Laboratoires de biologie médicale extrahospitaliers	343	4%	3%
Personnel des cabinets médicaux	315	4%	5%
Coiffure	310	4%	5%
Négoce et prestations de services dans les domaines médico-techniques	256	3%	2%
Cabinets dentaires	220	3%	3%
Maintenance des matériels (SDLM)	190	2%	5%
Pâtisserie	185	2%	1%
Imprimerie de labeur et Industries graphiques	181	2%	2%
Esthétique, cosmétique	174	2%	3%

Note de lecture : Dans la région Martinique, la branche Personnel des prestataires de services du secteur tertiaire est la branche professionnelle regroupant le plus grand nombre de salariés (0 947 salariés). Elle représente 11% des salariés du champ Opco EP dans la région (9% au niveau national).



ACCÈS AUX ACTIONS DE FORMATION¹ DE DÉVELOPPEMENT DES COMPÉTENCES

Nombre d'action
de formations réalisées
en Martinique



Note de lecture : Dans la région Martinique, Pharmacie d'officine est la branche professionnelle ayant mobilisé le plus grand nombre d'actions de formation (135 actions).

Une palette de services pour le développement des compétences

LE PLAN DE DEVELOPPEMENT DES COMPETENCES

Entreprises de services à la personne

Entreprises de moins de 50 salariés

<https://www.opcoep.fr/criteres-de-financement?branche=193>

Plafond annuel : entre 3 000 € (moins de 11 ETP) **et 10 000€**
(de 20 à 49 etp)

Toutes les actions en lien avec l'activité sont finançables (sauf les formations incendie)

Formations courtes (MAINTIEN ET ACQUISITION DES COMPETENCES "ACTEUR PREVENTION SECOURS-AIDE ET SOIN A DOMICILE, accompagnement de personnes atteintes d'Alzheimer, maintien du lien social et activités de loisirs;)

Formations diplômantes (Licence Pro SAP, Manager des organisations en SAP, DISAP responsable d'organismes d'intervention social et services à la personne, etc)

Formations métier

- ❖ SST
- ❖ Permis B
- ❖ Formations obligatoires

Formations transversales

- ❖ RH
- ❖ Bureautique
- ❖ Juridique, comptabilité, finances
- ❖ Numérique, etc.

Un accompagnement pour le développement des compétences

Afin de soutenir l'effort de formation des entreprises ultramarines, Opco EP accorde un financement complémentaire de 15 % appliqué aux critères de prise en charge des branches (sans modifier les conditions des branches) dans la limite du coût pédagogique réel.

FINANCEMENT DE LA MOBILITE DES SALARIES

En cas d'absence d'offre locale de formation, Opco EP finance les déplacements inter-DROM et vers l'Hexagone, permettant d'assurer une continuité d'accès à la formation pour les salariés des entreprises ultramarines

Remboursement du billet d'avion et des frais d'hébergement

Catalogue de formations SELEXION

En complément de nos ACO métiers qui vont arriver

6 GRANDES THÉMATIQUES :

COMMUNICATION ET VENTE

FONCTION SUPPORT

RESSOURCES HUMAINES

TUTORAT

TRANSITION ÉCOLOGIQUE ET ÉNERGÉTIQUE

INFORMATIQUE ET NOUVELLES TECHNOLOGIES

Sélexion propose une offre de formations généralistes et essentielles, conçue pour répondre aux besoins en formation des salariés des entreprises relevant du champ de Opco EP. **Elles sont organisées et déployées sur tous les territoires.**

Les Actions Clés en Mains (ACM) sont des **formations inter-entreprises** proposées et financées par Opco EP pour les salariés de ses entreprises bénéficiaires.

Elles sont également **ouvertes à d'autres entreprises ne relevant pas du champ d'Opco EP**. Ces formations sont **proposées sur l'ensemble des territoires, à proximité des entreprises ou en 100% distanciel**.

Elles sont achetées pour une durée de 1 an reconductibles 2 fois (maximum 3 ans).



Prise en charge à 100 % des coûts pédagogiques par Opco EP



Prise en charge à 50 % des coûts pédagogiques par Opco Ep
Pour les 50% restants, selon les critères de financement spécifique à la branche professionnelle*

Action régionale: Plan Illettrisme

CLE'ACTION Cléa Management

Contexte

- La lutte contre l'illettrisme est un véritable enjeu pour le territoire Martiniquais.
- 13% des actifs occupés en situation d'illettrisme

Réalisation

- Sensibilisation des entreprises (webinaire, action partenariale avec l'ANLCI locale, atelier..)
- Financement renforcé des actions CLEA et CLEA numérique
- Promotion des outils de diagnostic EVA/EVAGILL



Objectifs

Développer les savoirs de bases des salariés en situation d'illettrisme ou d'illectronisme

Entreprises ciblées

Les salariés des entreprises, de moins de 50 salariés du champ EP

Action régionale: Appui-conseil RSE responsabilité sociétale des entreprises

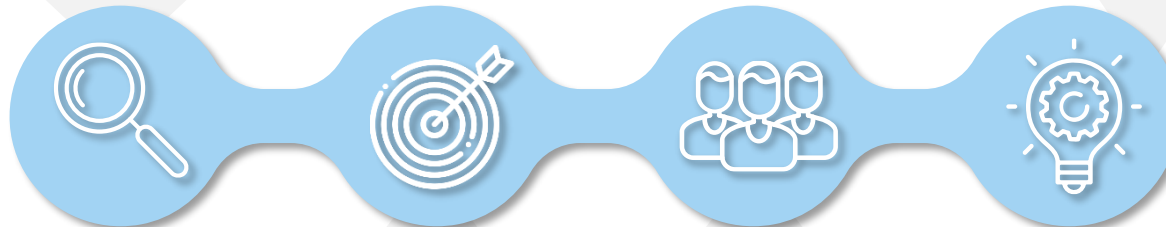
Contexte

- Un territoire **vulnérable face au risque climatique**, un littoral à protéger (*vulnérabilité des côtes aux inondations et cyclones, biodiversité menacée et recul du trait de côte*)
- Raréfaction des ressources en eau
- Des TPE qui peinent à s'engager dans une démarche RSE pourtant nécessaire du fait des transformations numériques, écologiques et énergétiques

Réalisation

Mise en place d'un appui-conseil :

- Pré-diagnostic & sensibilisation
- Diagnostic
- Accompagnement opérationnel
- Phase de clôture - suivi



Objectifs

Impulser une démarche RSE au sein des TPME du territoire & accompagner les transformations

Entreprises ciblées

Toutes les entreprises, de moins de 50 salariés du champ EP

Notre approche partenariale

Opcop EP travaille en étroite collaboration avec des partenaires institutionnels pour développer des initiatives conjointes, répondant aux besoins des entreprises de proximité et des salariés, à la fois à l'échelle nationale et locale.



Le Hub de l'alternance

Opco EP a lancé le Hub de l'alternance, un site qui facilite la mise en relation entre les entreprises, les jeunes et les organismes de formation pour des projets d'alternance.

Le + : les annonces publiées sur le Hub sont également visibles sur les sites La Bonne Alternance, Affelnet, 1jeune1solution et Parcoursup.

VIDEO DE PRESENTATION



1 sur 5

c'est le nombre de
contrat
d'apprentissage gérés
par Opco EP chaque
année



Une organisation centrée autour du bénéficiaire



5h à 23h

Un service en continu du lundi au vendredi en métropole et dans les DROM



Tel : 0970 838 837



- 2 heures

Un conseiller à moins de 2 heures du lieu d'activité de l'entreprise





Contacts

Pour toute question ou demande, contactez-nous :

VALERIE LINGIBE (entreprises de Fort-de-France)

Responsable d'agence

0696 33 91 95

valerie.lingibe@opcoep.fr

Sybille ADELE (autres communes)

Conseillère formation

0696 61 59 19

sybille.adele@opcoep.fr



Les
Mercredis
de l'OREF



Notre expertise, une véritable valeur ajoutée pour vos projets

CTM

Direction de la Formation



SECTEUR DES SERVICES A LA PERSONNE

Présentation des actions de formation en faveur des demandeurs d'emploi

INTRODUCTION

Pour mettre en oeuvre les actions de formation du secteur des services à la personne, les missions du Service de la Formation tout au long de la vie s'articulent autour de deux axes, la formation et l'appui à l'appareil de formation.

L'axe « formation » comprend l'élaboration et la mise en œuvre du programme territorial de formation par le biais de marchés publics de formation et l'accompagnement de projets de formation individuels (Aides Individuelles à la Formation).

L'axe « appui à l'appareil de formation » comprend l'attribution des agréments des organismes de formation pour l'organisation des formations du domaine sanitaire et social.

SOMMAIRE

- Dispositif AIF demandeurs d'emploi
- Marchés de la formation professionnelle CTM : actions collectives
- Attribution d'agréments pour les formations du domaine sanitaire et social

CONCERNE :

Les demandeurs d'emploi inscrits depuis au moins six (6) mois à France Travail sauf dérogation décidée par le Président du Conseil Exécutif de la Martinique.

CONDITIONS:

- La formation n'est pas disponible dans le programme de formation professionnelle (PFP) de la CTM.
- Tout type d'action de formation professionnelle en réponse aux besoins du territoire
- Toutes les formations validées dans le cadre du Projet Personnalisé d'Accès à l'Emploi (PPAE) qui ne peuvent être financées entièrement ou que partiellement par d'autres financements.
- La formation est délivrée par un organisme certifié « qualiopi »
- Les formations à distance sont acceptées.
- L'aide de la CTM est attribuée sous conditions de ressources du demandeur et porte sur le coût pédagogique de l'action de formation. Elle est versée par France Travail au centre de formation selon les modalités définies par France Travail.
- Le dossier complet doit être déposé à l'Agence de France Travail où est inscrit le demandeur pour instruction.
- France Travail transmettra à la CTM le dossier pour instruction et décision du Président du Conseil Exécutif.

Notre expertise, une véritable valeur ajoutée pour vos projets

MONTANT DE L'AIDE:

- Plafond : 3 000 € par an et par demandeur. La subvention est attribuée sous conditions de ressources et est modulée en pourcentage en fonction du revenu imposable.
- La formation est rémunérée par la CTM dans le cadre de la convention CTM/France Travail

AIDE INDIVIDUELLE A LA FORMATION PROFESSIONNELLE VALIDATION DES ACQUIS DE L'EXPERIENCE

CONCERNE :

Les demandeurs d'emploi inscrits à France Travail. L'aide porte sur la prestation d'accompagnement à la VAE.

CONDITIONS:

- Le dossier complet doit être déposé à **l'Agence France Travail où est inscrit le demandeur pour instruction.**
- France Travail transmettra à la CTM pour instruction et décision du Président du Conseil Exécutif.

MONTANT DE L'AIDE:

- Plafond: 1 200 €
- Cette aide est versée à un organisme accompagnateur habilité.

Notre expertise, une véritable valeur ajoutée pour vos projets

Aides Individuelles à la formation attribuées dans le secteur des SAP

Formation		Nombre d'organismes de formation concernés		Nombre d'Aides Individuelles à la Formation attribuées aux demandeurs d'emploi	
Intitulé	Niveau RNCP	2024	2025	2024	2025
Diplôme d'Etat Accompagnement Educatif Social (DEAES)	3	5	3	16	27
Conducteur accompagnateur de personnes à mobilité réduite (TPMR)	3	2	2	5	9
BTS Economie Sociale et Familiale	5	1	-	1	-
Certificat d'Aptitude aux fonctions d'encadrement et de responsable d'Unité d'Intervention Sociale (CAFERUIS)	6	1	1	1	1
Technicien de l'Intervention Sociale et Familiale	4	-	1	-	1

Notre expertise, une véritable valeur ajoutée pour vos projets

Formations Collectives

L'Elaboration et la mise en œuvre du programme territorial de formation

Le service est chargé des missions suivantes :

- Ingénierie de la formation et programmation des actions collectives
- Mise en œuvre et suivi de la procédure d'attribution de marchés publics de formation
 - ❑ Marché de la formation des domaines d'activité relatifs aux services à la personne :
 - **Agriculture** : CAPA Service aux personnes et vente en espace rural (SAPVER) : lot attribué
 - **Social et Grand Age** : attribution des lots effectuée
- Suivi de l'organisation et de l'exécution des actions de formation collectives

✓ La Collectivité exerce ses compétences dévolues par la loi en matière de formation des demandeurs d'emploi conformément aux articles L.6121-1 à L.6121-7 du code du travail. Ceci afin de permettre aux personnes en difficulté d'insertion professionnelle d'acquérir les compétences et connaissances favorisant leur employabilité.

Notre expertise, une véritable valeur ajoutée pour vos projets

Formations collectives programmées par la CTM

Formation domaine « agriculture »		Nombre de sessions prévues	Nombre de stagiaires prévus par session	Zone géographique
Intitulé	Niveau RNCP			
CAPA Service aux personnes et vente en espace rural (SAPVER)	3	3	15	MARTINIQUE

A venir :

- Diplôme de compétence en Langue (DCL) « Langue des Signes Française »
- Employé.e Familial.e
- Animateur en gérontologie (Nord Caraïbe)

Formations domaines « social et grand âge »		Nombre de stagiaires prévus	Zone géographique
Intitulé	Niveau RNCP		
Diplôme d'Etat Accompagnement Educatif Social (DEAES)	3	60 (15 par zone géographique)	- Nord Caraïbe - Nord Atlantique - Centre - Sud
Animateur en Gérontologie	4	60 (15 par zone géographique)	- Centre - Nord Atlantique - Sud -Centre (Seniors)
Titre Professionnel Conseiller en Insertion professionnelle	5	30 (15 par zone géographique)	- Nord - Centre et Sud

Notre expertise, une véritable valeur ajoutée pour vos projets

Agréments – APPUI A L'APPAREIL DE FORMATION

• Attribution d'agréments pour les formations du domaine sanitaire et social

- Les établissements doivent déposer auprès de la Collectivité Territoriale leur demande d'agrément. La composition du dossier de demande est fixée par arrêté du Ministère des Solidarités et de la Santé.
 - ✓ L'établissement doit adresser la demande au plus tard 12 mois avant la date du début de la formation.
- Le dossier complet de cette demande d'agrément doit être ensuite adressé au représentant de l'Etat qui doit transmettre son avis circonstancié à la Collectivité Territoriale dans les 2 mois suivant la réception.
 - ✓ En absence de réponse dans les 2 mois, l'avis est réputé favorable.
- Le dossier est instruit par les services de la Collectivité.
- Le Président du Conseil Exécutif statue ensuite sur la demande d'agrément après examen des pièces du dossier.
- L'agrément est délivré par arrêté du Président du Conseil Exécutif et publié au recueil des actes administratifs. L'arrêté est notifié à l'établissement de formation.
 - ✓ Un exemplaire de l'arrêté est adressé au représentant de l'Etat qui procède à l'inscription de l'établissement au fichier national des établissements sanitaires, médico-sociaux et sociaux.

☐ Enjeux de l'attribution des agréments :

- ✓ Vérifier les conditions de la mise en œuvre des formations sanitaires et sociales sur le territoire
- ✓ Contribuer à l'augmentation de l'offre de formation existante

Notre expertise, une véritable valeur ajoutée pour vos projets

AGREMENTS DELIVRES PAR LA CTM EN 2024 ET 2025 Au titre des métiers du secteur des SAP

Organismes de formation	Formation concernée	Type de formation	Nombre de places autorisées
CE CEDILLE	Assistant de Soins en Gériologie	Formation continue et Formation professionnelle	30
URASS IFMES	Diplôme d'Etat Accompagnant Educatif et Social	Formation continue	60
URASS IFMES	Diplôme d'Etat Assistant de service social	Formation continue	15
CCIM SKILLFOR	Diplôme d'Etat Accompagnant Educatif et Social	Formation continue	30
OPTIONS SANTE	Diplôme d'Etat Accompagnant Educatif et Social	Formation continue Formation Professionnelle Apprentissage	20
TOTAL			155

Notre expertise, une véritable valeur ajoutée pour vos projets

Les
Mercredis
de l'OREF



Notre expertise, une véritable valeur ajoutée pour vos projets

Et demain ?



Quelles actions concrètes ?

- Attractivité des métiers,
- Valorisation des carrières,
- Recrutement,
- Fidélisation,
- Montée en compétences,
- Structuration et adaptation de l'offre de formation,
- Adaptation de l'offre de services à nos spécificités,
- Quid des technologies « nouvelles » pour accompagner le maintien à domicile....

Notre expertise, une véritable valeur ajoutée pour vos projets

« LES MERCREDIS DE L'OREF »

Un concept à promouvoir

Directrice Générale de l'AGEFMA

Enquête d'évaluation: Les Mercred is de l'OREF - Service à la personne



Notre expertise, une véritable valeur ajoutée pour vos projets

Les
Mercredis
de l'OREF



Notre expertise, une véritable valeur ajoutée pour vos projets

Mot de la fin

Présidente de l'AGEFMA



Les
Mercredis
de l'OREF



„Votre expertise, une véritable valeur ajoutée pour vos projets

Merci de votre attention !

